

あ

ま

い

2024  
7  
Jul.

海部のいろどり  イロイロお届け

創刊号

NO.001

特集

JAあいち海部とJA海部東は  
合併いたしました。



今月も暑いから  
熱中症に気をつけてニャ



JAあいち海部 広報大使  
あまにゃん

あま市

津島市

大治町

蟹江町

弥富市

飛島村

# 海部地域を ひとつに

JAあいち海部とJA海部東は  
新生「JAあいち海部」として  
合併いたしました。



令和6年7月1日

JAあいち海部

代表理事組合長

## 平野 和実

組合員の皆さまにおかれましては、平素よりJAの事業運営に格別のご高配を賜り厚く御礼申し上げます。

この度、JAあいち海部とJA海部東は新生JAあいち海部として新たなスタートを切ることとなりました。合併により海部地域の農業が一つになります。「食と農とくらし」を基軸とした地域密着型の事業展開を進め、地域農業の更なる振興と組合員・地域からの負託に对应えられる、海部地域になくてはならないJAを目指してまいります。そのため、合併からの2年間は、「水田農業のあり方」、「産直事業の将来方向性」、「相続相談機能の充実強化」、「支店エリア制の在り方」、「人事戦略構想」の5つを重要課題として取り組んでまいります。今後も役職員が心を一つに業務へ邁進してまいりますので、組合員の皆さまにおかれましては、今後ともご理解とご協力を賜りますようお願い申し上げます。



令和6年7月1日

JAあいち海部

代表理事副組合長

## 大橋 義弘

組合員の皆さまにおかれましては、平素よりJA事業全般にわたり格別のご支援を賜り、厚く御礼申し上げます。

この度、令和6年7月1日より海部地域を拠点とする2JAが合併し、新生JAあいち海部として新体制をスタートする運びとなりました。

この合併により地域農業の更なる振興と組合員の営農・くらしをきめ細かくサポートできる体制を展開してまいります。また、収益構造改革をはじめとした経営改善に取り組むことで合併効果を発揮し、地域の皆さまに親しまれ、安心してご利用いただけるJAを目指して取り組みを進めてまいります。

今後も役職員が一丸となって業務へ邁進してまいりますので、引き続き皆さまからのご支援とご協力を心よりお願い申し上げます。

常勤理事(7名)



常務理事  
(営農担当)  
イトウ カズユキ  
伊藤 一幸  
(全区域)



常務理事  
(管理担当)  
タチ ヒトシ  
城 一司  
(全区域)



専務理事  
(コンプライアンス・リスク担当)  
ヒラノ マサヒト  
平野 雅仁  
(全区域)



代表理事副組合長  
オオハシ ヨシヒロ  
大橋 義弘  
(神守)



代表理事組合長  
ヒラノ カズミ  
平野 和実  
(飛島)



常務理事  
(金融共済担当)  
クロミヤ カオル  
黒宮 薫  
(全区域)



常務理事  
(くらし・相談担当)  
ハヤカワ ヨシヒコ  
早川 精彦  
(全区域)

総務委員会



委員  
マブチ ヒデコ  
馬淵 秀子  
(全区域)



委員  
ホッタ マモル  
堀田 守  
(佐織)



委員  
タナカ ユキマサ  
田中 幸正  
(碓日寺)



委員  
サトウ ヒロコ  
佐藤 弘子  
(美和)



委員  
カトウ タモツ  
加藤 保  
(市江)



委員  
イトウ ヒデヤス  
伊藤 秀康  
(蟹江)



委員長  
ナカノ シュンロウ  
中野 俊郎  
(立田)

金融共済委員会



委員  
ヤスイ マコト  
安井 誠  
(弥富)



委員  
キトウ ヒロコ  
鬼頭 弘子  
(八開)



委員  
オオタ アイコ  
太田 愛子  
(七宝)



委員  
イトウ ユリコ  
伊藤 由利子  
(蟹江)



委員  
ヤマダ ソウイチ  
山田 宗一  
(佐屋)



委員長  
スズキ ヨシノリ  
鈴木 良法  
(美和)

経済委員会



委員  
ナリタ テルユキ  
成田 照幸  
(大治)



委員  
タカギ ヨシコ  
高木 淑好  
(佐織)



委員  
スギウラ ショウコ  
杉浦 昌子  
(津島)



委員  
コダマ マナブ  
児玉 学  
(十四山)



委員  
イトウ タカヒコ  
伊藤 孝彦  
(永和)



委員  
モウリ モトヤス  
毛利 元保  
(七宝)



委員長  
イトウ ヒロシ  
伊藤 廣  
(鍋田)

監事会



員外監事  
イキ タツヤ  
井木 達也  
(全区域)



監事  
ヒダ マサル  
飛田 勝  
(神守)



監事  
カトウ ヤストシ  
加藤 康利  
(立田)



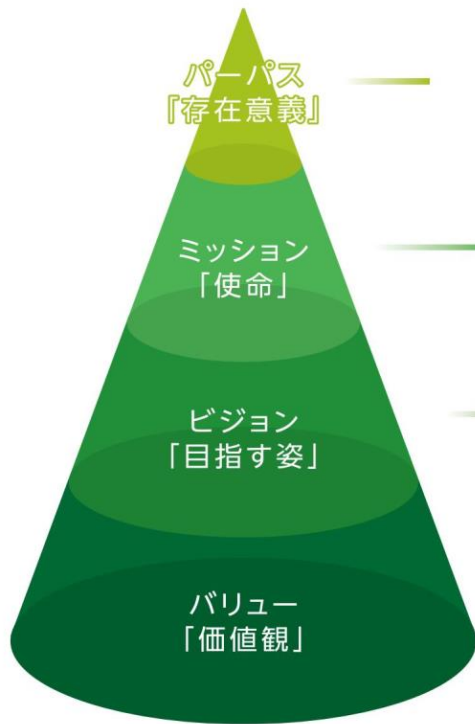
常勤監事  
イトウ ヒロユキ  
伊藤 裕之  
(全区域)



代表監事  
タテマツ ヒサオ  
立松 久男  
(飛島)



## 経営理念



「農業を支え地域に貢献します」

「たゆまぬ変革で未来を創造します」

「食・農・くらしを基軸とした海部地域になくてはならないJAを目指します」

- アクション ----- 自律性をもって、積極的に行動します。
- イマジネーション -- 柔軟な発想で、新たな価値を提案します。
- チャレンジ ----- 何事にも楽しく挑戦し、能力や技術を磨きます。
- アメージング ----- 誇りと情熱を持ち、期待以上を目指します。
- まごころ ----- 真心を込めて寄り添い、誠実に対応します。

## ロゴマーク



3色の緑で多様な農作物を栽培する豊かな海部地域の風景を表現しています。

また、「海部地域をひとつに」という合併の目的を「AMA」の文字を繋げることで表し、海部地域の生産者、消費者、JAがともに未来を創造していくという想いを込めました。

## スローガン

食・農・くらしのそばに

「食・農・くらしを基軸とした海部地域になくてはならないJAを目指します」という新生JAあいち海部が掲げるビジョンを親しみやすい合言葉にしました。

## キャラクター



海部地域の農産物の豊作を願うネコをモチーフにした新マスコットキャラクターです。チャームポイントの水玉模様から木曾川の妖精ともいわれています。気まぐれに散歩をしたり農家さんを訪ねることが大好きで、行く先々で見つけた地域の魅力をたくさんの人に届けていきます。

あまにゃんの  
夢

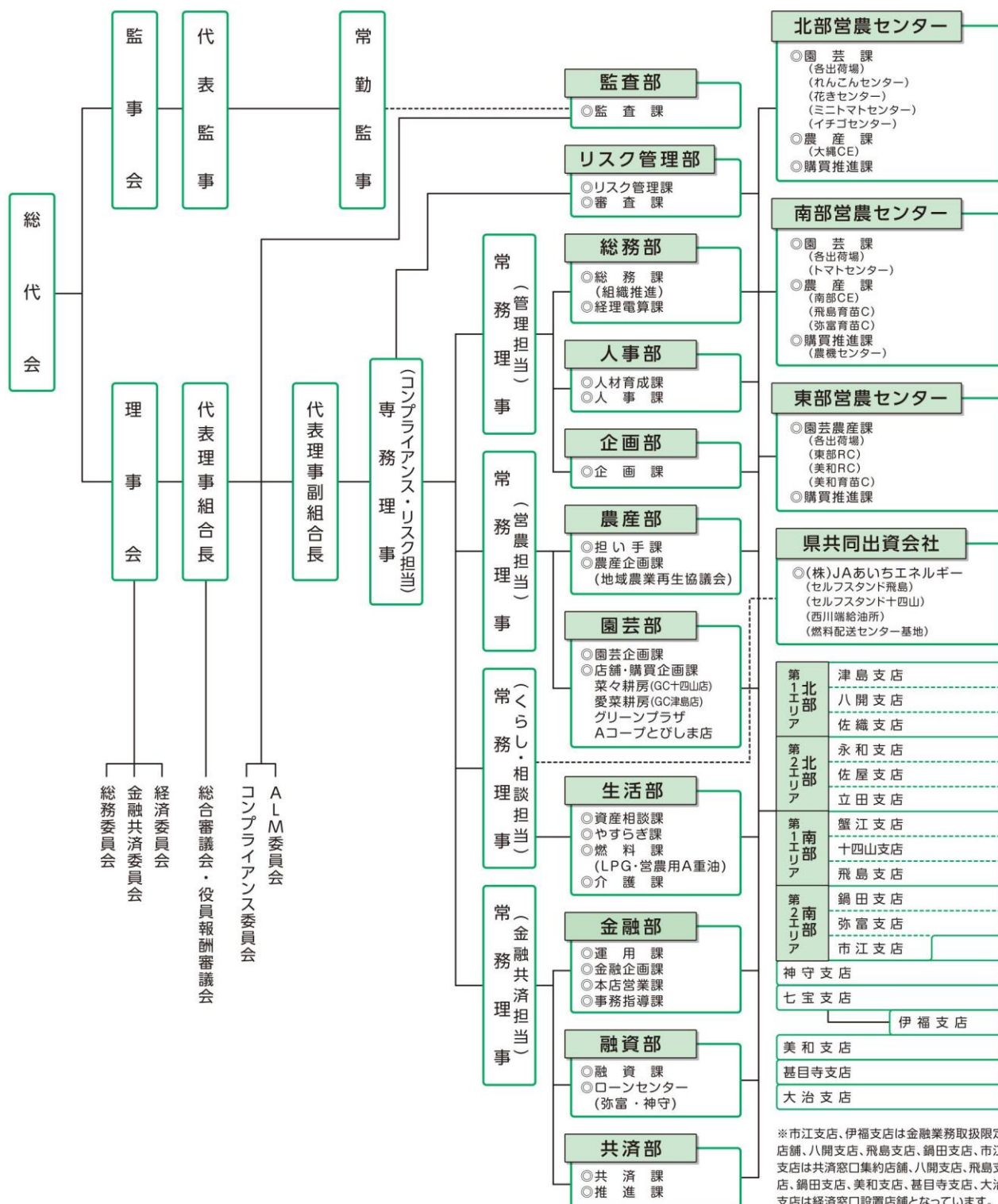
海部地域の魅力を詰め込んだ農園をつくること

# 新生JAあいち海部 職員配置表

合併に伴い、  
7月1日に人事異動を実施いたしました。  
組織機構と職員配置一覧を  
ご紹介いたします。

## 組織機構

(令和6年7月1日現在)



# 新生JAあいち海部 全職員の配置をご案内いたします。

☆は新採用職員 ★は臨時職員  
(2024年7月1日)

## 本店

### ▼監査部

#### 【監査課】

部長 長尾 芳則  
課長 加藤 和也  
課長補佐 生田 目克哉  
課長補佐 大井 香里

★佐藤 幹雄

### ▼リスク管理部

#### 【リスク管理課】

部長 立松 幸治  
課長 加藤 誠  
渡邊 政幸

#### 【審査課】

課長 若松 隆史  
松永 和浩  
★伊藤 善澄

### ▼総務部

#### 【総務課】

部長 山岸 正雄  
課長 石田 和正  
課長補佐 鈴木 敦也  
石原 克代  
犬飼 聡美  
吉田 百花  
水野 秀樹

### 【経理電算課】

課長 大沼 勝睦  
課長補佐 中屋 将孝  
課長補佐 堀田 克芳  
課長補佐 林 敏裕  
堀尾 照子

### ▼人事部

#### 【人材育成課】

部長 小坂井 智弘  
課長 高羽 俊和  
課長補佐 菱田 裕哉  
高松 菜月

#### 【人事課】

課長 長尾 純也  
係長 水谷 有希  
★渡邊 智徳

#### 【日本通運株式会社出向】

課長補佐 後藤 政利

#### 【JAあいち中央会出向】

石川 裕基

#### 【休職】

戸谷 一己  
今井 堅詞  
林 久美  
堀 里奈

### ▼企画部

#### 【企画課】

部長 浅井 泰行  
課長 佐藤 弘康  
課長補佐 大河内 淳也  
吉田 怜司  
中村 航太

### ▼金融部

#### 【運用課】

部長 福田 義久  
課長 川井 和彦  
★黒田 伊佐雄

#### 【金融企画課】

課長 船橋 寛  
課長補佐 青木 利幸  
桑野 信行  
宮川 佑介  
宮田 美名  
水谷 有希

### 【本店営業課】

課長 浅田 太一  
課長補佐 伊藤 正樹  
早川 由花

### 【事務指導課】

課長 小銭 直生  
課長補佐 小笠原 道代  
★伊藤 千鶴

### ▼融資部

#### 【融資課】

部長 堀田 勝也  
課長 大野 和幸  
課長補佐 田中 剛士  
課長補佐 浅野 壮  
課長補佐 加藤 雅人  
村上 恵里

#### 【ローンセンター】

課長 長谷川 慎治  
課長補佐 村山 祐介  
伊藤 圭亮  
山田 好子  
河田 伊織  
吉川 智康  
貝谷 将太郎  
松永 渉  
☆部谷 陵馬

▼共済部

【共済課】

部長 加藤 正彦

課長 都築 智之

課長補佐 加藤 幸伸

課長補佐 山田 晃江

課長補佐 加藤 愛香

係長 小杉 淳

係長 堀田 篤志

係長 田中 良

高田 彩

花木 未奈

★佐藤 秀代

★酒向 明美

【農産企画課】

課長 鈴木 達也

係長 祖父江正樹

溝口 優貴

土赤健太郎

☆杉浦 啓介

☆杉山 英里

【愛菜耕房】

店長 加賀 良史

早川 一夫

☆伊藤 大和

☆勝田 暁

安井 健

【燃料課】

課長 櫻井 敦

課長補佐 秋田 大

係長 黒宮 利治

田島 滉己

★野口 裕美

▼園芸部

【園芸企画課】

部長 祖父江謙一

課長 村山 靖

課長補佐 西川 和也

係長 下田 知世

係長 比屋根 健

石川 幸

溝口奈津子

★坂下 美紀

★渡辺 真弓

【グリーンプラザ】  
（Aコープ）

店長 中村 行宏

村山 直樹

山本 賀恒

▼生活部

部長兼資産相談課課長

【資産相談課】

課長補佐 後藤 剛

係長 三輪 孝志

係長 林 寛之

☆前田 花純

☆水野 陽子

★森部 誌郎

経済本部

▼農産部

【担い手課】

部長 鈴木 幸広

課長 吉田 康伸

課長補佐 傅能 勝

課長補佐 平野 篤志

係長 加藤 大和

金澤 一弘

【店舗・購買企画課】

課長 服部 好孝

考查役 犬飼 明宏

課長補佐 加賀 孝正

係長 久野 成治

係長 村上 充晃

係長 佐藤 利光

渡辺 佑大

☆早川 史織

【菜々耕房】

店長 山田 尚吾

鈴木 友哉

小出 淳

★西田 映子

経済地区本部

▼南部営農センター

【園芸課】

センター長 武田 敏和

課長 渡邊 正純

課長補佐 神谷 憲司

係長 若原 正敏

係長 伊藤 博

☆河合 篤也

★船橋ゆかり

★検校 哲也

【JAあいちエネルギー 出向】

課長 加藤 直

福田あけみ

木村 陽子

内田 玲子

矢野 桂子

☆松田ひさ代

★貝沼 厚美

柴田 征樹

【介護課】

課長 加藤 直



【農産課】

課長 早川 由晃  
係長 佐藤 貴也  
係長 松原 由幸  
係長 大河内 渉  
服部 泰寛  
石原 直也  
藤田 鴻喜  
山田 恵子

【購買推進課】

課長 伊藤 功治  
課長補佐 鷺見 史顕  
係長 佐野 和人  
係長 日江井雅明  
平野 大輔  
高津 直樹  
樋 美希  
☆貝沼 拓哉  
★竹島 久男  
★寺西 裕

【JAあいち経済連 出向】

課長補佐 黒宮 昌浩  
家田 佳

▼北部営農センター

【園芸課】

センター長 佐藤 圭  
課長 大橋 円誠  
係長 小塚 健太  
係長 横井 謙一  
伊藤 亮太  
福井 陽  
中野 天愛  
★光田 修  
★佐藤 昇

【農産課】

課長 平野 哲也  
課長補佐 加藤 昌裕  
課長補佐 徳武 正幸  
係長 近藤 充弘  
係長 小倉 清臣  
山田 泰士  
高木 伸明  
加藤 寛康  
★服部 妙子  
★古野久美子  
★堀田 行敏  
★山田 修平

【購買推進課】

課長 野田 正士  
課長補佐 林 誠  
係長 阿部 隆代  
加藤 朋幸  
篠田 楓  
岡島 陽  
★城 哲彦

▼東部営農センター

【園芸農産課】

センター長 稲垣 一成  
課長 堀田 正和  
課長補佐 上城 博明  
係長 林 貴春  
澤田 泰司  
伊藤 拓海  
★安原 邦彦  
★大杉 恵美

【購買推進課】

課長 城 和彦  
課長補佐 梅村 昌彦  
課長補佐 深瀬 大介  
係長 山田 浩司  
係長 堀田 成生  
久野 洋平  
近藤 大揮  
★中井 祐子

▼津島支店

支店  
北部第1エリア

支店長 寺村 和政  
副支店長 川村 一夫  
課長補佐 大原 宏和  
係長 浜田 将光  
係長 八木 優治  
阿部 将也  
三浦由希奈

▼八開支店

支店長 日栄 尚樹  
副支店長 伊藤 真弓  
係長 田中 昌幸  
係長 日比 享  
伊藤 渉  
石原まり子  
河口幸太郎  
伊藤 歩夢  
★山本 麻美

▼佐織支店(エリア統括店)

エリア統括長兼支店長 山田 倫典  
副支店長 津田 剛志  
課長補佐 野口 浩成  
課長補佐 野山 博生  
係長 石原 易  
係長 各務 隆博  
係長 小杉 由美

宮崎 将志  
神野 秀弥  
藤木 皆美  
伊藤 里奈  
上藤 優花  
成田 力  
堀田 羽美  
栗木 美羽

北部第2エリア

- ☆早川 心
- ★本田 愛
- ★葛谷ちなみ
- ★松實 美優

▼永和支店

- 支店長 加藤 弘
- 副支店長 佐々木一弥
- 課長補佐 水谷 憲雄
- 係長 伊藤 貴代
- 係長 渡邊 美名
- 伊藤 義晃
- 加藤 裕子
- 猪飼裕香子
- 加藤 美紅
- 蛭原 祐
- ☆長瀬雄一郎
- ★加賀由里子

▼佐屋支店(エリア統括店)

- エリア統括長兼支店長 安田 清時
- 副支店長 木下 健二
- 課長補佐 村上 進祐
- 課長補佐 伊藤真理子
- 係長 山口 真理
- 犬飼 勇太
- 杉野 和也
- 佐藤 祥太
- 浅田 陽子
- 上村 隼人

▼立田支店

- 鈴木 芳実
- 吉田乃南美
- 櫻木 悠衣
- ☆堀田 楓乃
- ★長井怜衣菜
- ★立松 明人

南部第1エリア

- 支店長 鷺野 孝幸
- 副支店長 齋藤 多美
- 課長補佐 竹内 伸也
- 係長 岩間 貴広
- 係長 吉田 友里
- 係長 大崎 恵香
- 伊藤 理絵
- 大石 華
- 長谷川 輝
- 深尾 梨奈
- ★山口 智子

▼蟹江支店

- 支店長 黒川 勝吉
- 副支店長 高橋 聖子
- 課長補佐 亀井 秀昭
- 係長 高阪 友康
- 水谷 駿介
- 伊藤 萌生
- 津田 遼
- 小出 舞
- 野上 佳世

▼十四山支店(エリア統括店)

- 西尾真由子
- ★松添 沙梨
- ★鷹羽 有里

エリア統括長兼支店長

- 副支店長 伊藤 善啓
- 課長補佐 山下 弘充
- 課長補佐 伊藤 敏
- 課長補佐 土田 孝章
- 課長補佐 長野 修二
- 係長 杉浦 和徳
- 係長 加藤 雄司
- 係長 佐野 恵美
- 係長 市村 理恵
- 笠井 諒
- 森 裕一
- 加藤 志織
- 平野 孔崇
- 伊藤 万莉
- 石井 直輝

共済連より出向

▼飛鳥支店

- 支店長 井田 洋子
- 副支店長 佐藤 司
- 課長補佐 山田 幸子
- 戸谷 光輝
- 尾関 葉月
- 栗原 聖

- ☆浅野 快生
- ☆橋本 侑奈
- ★加藤美千世
- ★佐野 守
- ★野村真由美

南部第2エリア

- ☆森島 彩咲
- ★上田 和仁
- ★飯田 雅美

▼鍋田支店

- 支店長 増田 世一
- 副支店長 林 太朗
- 係長 林 智美
- 花木 悠司
- 水野 魁斗
- 堀田 千夏
- 大平歩己人
- 石見 涼
- ★櫻井 起代
- ★黒川 祐合

▼弥富支店(エリア統括店)

- エリア統括長兼支店長 小林 正治
- 副支店長 後藤 博満
- 課長補佐 横井 勝
- 課長補佐 加藤 善康
- 係長 山田 直樹
- 森澤めぐみ
- 大島慎之助
- 後藤 悠佑
- 村瀬 勝之
- 小出 貴大
- 鈴木 美奈
- 伊藤 有里
- 野口慎之介

▼市江支店

犬飼 翔太  
小野寺 賛  
☆岩田 涼奈  
★栗田 佳代  
★篠田 恵

支店長 中島三千代  
副支店長 花木 俊康  
飯尾 規央

★加藤 由樹  
★櫻森 由美

▼神守支店

支店長 長尾 学  
副支店長 山田 政信  
課長補佐 石原 学  
課長補佐 服部 怜史  
課長補佐 児玉 雅也  
係長 三輪 千鶴  
鳥谷 幸子  
宮崎 晃大  
三輪 有弘  
山田佳代子  
加藤 匠悟  
福永 光佑

★西村 理恵  
★工藤 夏代

▼七宝支店

支店長 松浦 勝  
副支店長 菱田 光信  
副支店長 阿部 雅彦  
秋田健太郎  
旦部 真由  
後藤あゆみ  
服部 真司  
田中 菜月  
横井 政紀  
大杉 康之  
石田 有哉  
小林 徹也  
木村 寛子  
☆平野 未悠  
★齊木 恵美  
★植田 祥乃

▼伊福支店

支店長 川口 守一  
係長 石川 大輔  
瀬尾 怜奈  
★村井まゆみ  
★武田 祐加

▼美和支店

支店長 石川 久智  
副支店長 横井 義彦  
課長補佐 吉川 英樹  
伊藤 重徳  
荒井 陽子  
茨木 将伍  
田島 三郎

▼基目寺支店

岩瀬 未幸  
上田 広美  
後藤 歩  
松永 真梨  
大鹿真美恵  
近藤 寿洋  
★服部 武  
★原 実那美

支店長 吉川 雅朗  
副支店長 松浦 伸高  
課長補佐 脇田 康史  
課長補佐 林 宣敬  
藤森 頼伸  
三輪 基幹  
山田 仁美  
秋田 康徳  
原 久美子  
小山 知里  
三輪 千晴  
桑原 豊  
滝野 智仁  
川崎 颯人  
大井 那月

★伊藤奈世子  
★犬飼 貴恵  
★後藤 美憂  
★後藤 佳江

▼大治支店

支店長 吉田 行伴  
副支店長 鬼頭 佳孝  
副支店長 伊藤 美幸  
副支店長 立松 泰之  
課長補佐 山田 一幸  
課長補佐 山田 邦博  
係長 服部 修久  
係長 恒川 尚美  
係長 杉本 里美  
係長 瀬尾 昇平  
係長 立松 里佳  
係長 深瀬 涼子  
堀田 恵莉  
近藤百々佳  
湯浅恵美子  
木元 大也

★久田麻理子  
★吉田 奈美  
★原 裕佳子



# 事業計画



## 総合財務計画 (単位:千円)

資産の部		負債および純資産の部	
信用事業資産	563,688,100	信用事業負債	545,880,000
(うち預金)	425,212,692	(うち貯金)	538,000,000
(うち有価証券)	52,223,408	共済事業負債	1,462,900
(うち貸出金)	82,600,000	経済事業負債	1,107,600
共済事業資産	20,000	雑負債	916,504
経済事業資産	1,862,900	諸引当金	1,910,006
雑資産	497,125	負債合計	551,277,010
固定資産	8,177,600	組合員資本	45,620,865
外部資産	20,290,190	評価・換算差額等	△1,833,210
繰延税金資産	528,750	純資産合計	43,787,655
資産の部合計	595,064,665	負債および純資産合計	595,064,665

## 総合損益計画 (単位:千円)

事業総利益	5,380,304
(うち信用事業総利益)	2,776,735
(うち共済事業総利益)	1,235,039
(うち購買事業総利益)	547,600
(うち販売事業総利益)	284,480
(うち指導事業収支差額)	△10,570
事業管理費	4,657,800
(うち人件費)	3,053,230
事業利益	722,504
事業外損益	422,830
経常利益	1,145,334
特別損益	△107,420
法人税等合計	271,550
当期剰余金	766,364

## 経済事業

### 営農指導・施設利用

施設の効率的な稼働と適切な保守管理を目指すとともに、「地域農業ビジョン」の実現に向けて継続的な進捗管理と評価による計画的な実践を行っていきます。

取扱高(千円)	787,430
米乾燥調製(トン)	10,900

### 販売

農家所得の向上と地域農業の活性化を目指して取引先に対する正確な産地情報伝達とニーズに沿った販売戦略を策定するとともに、有利販売に努めます。

農産事業取扱高(千円)	1,883,760
園芸事業取扱高(千円)	5,194,200



### 購買

多様化する組合員ニーズに対応するため予約購買の強化に取り組み、スケールメリットを生かした資材の安定供給に努めます。また、他部署との連携強化を図り、JAとして一体的な事業体制を整備し、組合員への積極的な推進対応を進めます。

取扱高(千円)	2,896,165
生産資材	2,546,340
生活物資	349,825

### 店舗

産直会員と協力した産直店舗の品ぞろえの増強と出荷量の維持拡大を行うとともに、イベントの開催や真心の込められたお客様対応に努め、食と農をつなぐ場として魅力ある店舗づくりを進めていきます。

取扱高(千円)	724,200
愛菜耕房	243,000
菜々耕房	190,000
グリーンプラザ	22,200
Aコープ飛島店	269,000



## 信用事業

地域農業金融機関として、組合員の皆様の持続可能な農業経営のサポートを行い、農業所得の向上と地域の皆様のライフステージに寄り添った金融サービスを提供していきます。

● 事業目標（単位：千円）

貯金	538,000,000
貸出金	82,600,000
農業資金新規融資	536,000
住宅ローン新規融資	4,900,000



## 共済事業

農業・地域社会との接点を強化していくことで、組合員・利用者一人ひとりのニーズ・ライフステージに応じた総合的なサービスの提供や相談機能を強化し、「豊かで安心して暮らせる地域社会づくり」を実現していきます。

● 事業目標

長期共済新契約(千円)	48,000,000
医療系共済保有件数(件)	20,000
自動車共済掛金(千円)	970,000

## 生活事業

### 介護福祉

組合員の皆様が住み慣れた地域で安心して生活できるよう、事業体制を整備するとともに、多様化する介護ニーズに応えます。



取扱高(千円)	85,000
ケアプラン(件)	1,500

### やすらぎ

葬儀に対する考え方が変化している中で、ご遺族に安心して葬儀を行っていただくため、明確な葬儀プランを提案し、組合員・利用者の信頼に応えます。

取扱高(千円)	188,750
施工件数(件)	235
総合支援センター	80
その他	155

### 資産管理

JAの総合力を生かした相談サービスを展開し、組合員の相続や資産管理などのお困りごとに応えます。また、不動産等の有効活用を積極的に提案し、個々の状況に応じたコンサルティング業務の体制を整え、次世代への資産継承を支援します。

取扱高(千円)	635,000
各種相談件数(件)	139

### 燃料

組合員・利用者にとって快適で安全・安心なエネルギー機器やリフォームの提案活動に努めます。また、安全にご使用いただくための保安点検活動を継続して実施します。

取扱高(千円)	468,900
重油事業	19,000
LPガス	278,900

## 管理部門

### 経営管理

地域になくてはならないJAを目指し、合併効果による地域特性を活かした事業展開と、自己改革を支える強固な組織基盤、持続可能な経営基盤の確立に努めます。

### 人事

課題解決力や実行力を備え主体的に行動できる職員の育成を目指したキャリアアップ制度の拡充に取り組み、人的資本経営の実践に努めます。

本店

〒496-0876 津島市大縄町9丁目63番地

総務部 TEL (0567)28-6688 FAX (0567)28-6655

人事部 TEL (0567)28-6633 FAX (0567)28-6655

企画部 TEL (0567)28-6760 FAX (0567)28-6655

監査部 TEL (0567)28-6880 FAX (0567)28-6850

リスク管理部 TEL (0567)28-6856 FAX (0567)28-6850

金融部

運用課・金融企画課 TEL (0567)28-6757

本店営業課・事務指導課 FAX (0567)28-6718

JAの安心コール TEL 0120-089-286

(カードの紛失・盗難等) 24時間365日受付

共済部

共済課・推進課 TEL (0567)28-6709

FAX (0567)28-6717

TEL (0567)28-6724

FAX (0567)28-6717

安心サポート(事故受付)

【土・日・祝 時間外受付】

TEL 0120-258-931

24時間365日受付

# JAあいち海部 管内マップ

東部地区

17 神守支店  
ローンセンター

18 東部営農センター  
グリーンプラザ  
東部ライスセンター

19 七宝支店

20 伊福支店

21 美和支店

22 甚目寺支店

23 大治支店

24 美和ライスセンター

北部地区

1 本店  
北部営農センター  
大縄カントリーエレベーター  
愛菜耕房

2 津島支店

5 立田支店

3 永和支店

6 八開支店

4 佐屋支店

7 佐織支店

8 北部営農センター園芸課  
・レンコンセンター ・花きセンター  
・ミニトマトセンター ・イチゴセンター

9 西川端給油所

南部地区

10 総合支援センター  
南部営農センター  
菜々耕房  
十四山支店  
セルフスタンド十四山

11 蟹江支店

12 飛島支店  
Aコープとびしま店  
セルフスタンド飛島

【南部地区】

13 鍋田支店

14 弥富支店  
ローンセンター

15 市江支店

16 南部カントリーエレベーター  
トマトセンター



## 産直施設

愛菜耕房	〒496-0876 津島市大縄町9丁目71番地の1 TEL (0567)23-3511 FAX (0567)23-3513
菜々耕房	〒490-1406 弥富市鍋平3丁目55番地の5 TEL (0567)56-6808 FAX (0567)56-6822
グリーンプラザ	〒496-0011 津島市莪原町字郷東48番地の1 TEL (0567)23-7380 FAX (0567)23-7381
Aコープ とびしま店	〒490-1434 海部郡飛島村大字松之郷1丁目51番地 TEL (0567)52-1239 FAX (0567)52-3228

## ガソリンスタンド

西川端給油所	〒496-8019 愛西市西川端町小城158番地 TEL (0567)37-1668 FAX (0567)37-1676
セルフスタンド飛島	〒490-1434 海部郡飛島村大字松之郷1丁目51番地 TEL (0567)52-3855 FAX (0567)56-4162
セルフスタンド十四山	〒490-1406 弥富市鍋平3丁目55番地の6 TEL (0567)56-6810 FAX (0567)56-6821

## 支店

津島支店	〒496-0801 津島市藤浪町1丁目52番地 TEL (0567)26-2155 FAX (0567) 24-2201
永和支店	〒496-0921 愛西市大井町七川北72番地の1 TEL (0567)31-0011 FAX (0567)31-0017
佐屋支店	〒496-0904 愛西市柚木町東田面822番地 TEL (0567)28-2353 FAX (0567)24-4600
立田支店	〒496-0938 愛西市石田町宮前2番地の1 TEL (0567)28-2377 FAX (0567)25-4230
八開支店	〒496-8044 愛西市江西町川原8番地 TEL (0567)37-0311 FAX (0567)37-1852
佐織支店	〒496-8011 愛西市諏訪町郷西495番地の1 TEL (0567)28-7255 FAX (0567)26-4059
蟹江支店	〒497-0030 海部郡蟹江町宝1丁目260番地 TEL (0567)95-3154 FAX (0567)95-8166
十四山支店	〒490-1406 弥富市鍋平3丁目51番地 TEL (0567)52-2116 FAX (0567)52-1662
飛島支店	〒490-1434 海部郡飛島村大字松之郷1丁目52番地の1 TEL (0567)52-1235 FAX (0567)52-1238
鍋田支店	〒498-0043 弥富市寛延2丁目96番地 TEL (0567)68-8121 FAX (0567)68-3650
弥富支店	〒498-0023 弥富市鯛浦町上六50番地 TEL (0567)67-1131 FAX (0567)65-6035
市江支店	〒496-0915 愛西市本部田町宮ノ切252番地の1 TEL (0567)31-1121 FAX (0567)31-2052
神守支店	〒496-0005 津島市神守町字中町15番地 TEL (0567)24-2121 FAX (0567)24-4834
七宝支店	〒497-0004 あま市七宝町桂河原22番地 TEL (052)444-2621 FAX (052)442-8940
伊福支店	〒497-0005 あま市七宝町伊福参之割32番地1 TEL (052)441-0121 FAX (052)441-8430
美和支店	〒490-1205 あま市花正長島8番地1 TEL (052)444-1721 FAX (052)443-0130
甚目寺支店	〒490-1104 あま市西今宿八反田68番地 TEL (052)444-0046 FAX (052)442-9666
大治支店	〒490-1141 海部郡大治町大字馬島字大道西240番地1 TEL (052)444-2521 FAX (052)443-4080

## 農産部・園芸部 (北部営農センター内) 〒496-0876 津島市大縄町9丁目63番地

### 農産部

担い手課 農産企画課	TEL (0567)23-6913 FAX (0567)23-3018
---------------	-------------------------------------

### 園芸部

園芸企画課	TEL (0567)23-6912 FAX (0567)23-3028
店舗・購買企画課 (食農教育)	TEL (0567)23-6911 FAX (0567)23-3028

## 北部営農センター

〒496-0876 津島市大縄町9丁目63番地

### 北部営農センター

農産課・購買推進課	TEL (0567)23-3011 FAX (0567)23-3018
北部受注センター	TEL 0120-831-201 受付時間 平日 8:30~17:00
園芸課 (北部集出荷施設)	〒496-0931 愛西市早尾町晩稲場 36番地の1 TEL (0567)23-3363 FAX (0567)23-3361
居宅介護支援事業所・訪問介護サービスセンター・生活支援事業所 生活部 介護課	TEL (0567)28-6848 FAX (0567)22-0068

## 南部営農センター

〒490-1406 弥富市鍋平3丁目51番地

### 南部営農センター

農産課	TEL (0567)56-6801 FAX (0567)56-6821
園芸課	TEL (0567)56-6803 FAX (0567)56-6821
購買推進課	TEL (0567)56-6804 FAX (0567)56-6821
南部受注センター	TEL 0120-148-680 受付時間 平日 8:30~17:00

## 東部営農センター

〒496-0011 津島市莪原町字郷東47番地

### 東部営農センター

園芸農産課 購買推進課	TEL (0567)23-7322 FAX (0567)23-7378
生活部 資産相談課 (東部担当)	TEL (0567)23-7333 FAX (0567)23-7366

## 総合支援センター

〒490-1406 弥富市鍋平3丁目45番地の1

### 生活部

やすらぎ課	TEL (0567)56-6807 FAX (0567)56-6820
資産相談課(本部)	TEL (0567)56-6805 FAX (0567)56-6820
燃料課	TEL (0567)56-6806 FAX (0567)56-6820
燃料受注センター	TEL 0120-168-680 受付時間 平日 8:30~16:00
ガスコールセンター	TEL (0567)56-6824 FAX (0567)56-6820

## 融資部

融資課	〒496-0876 津島市大縄町9丁目63番地 TEL (0567)28-9922 FAX (0567)28-6718
ローンセンター弥富	〒498-0023 弥富市鯛浦町上六50番地 TEL (0567)69-5575 FAX (0567)65-6111
ローンセンター神守	〒496-0005 津島市神守町字中町15番地 TEL (0567)23-7312 FAX (0567)24-4848

# 海部地域の

# 特産品

プライベート  
ブランド展開



## 米

海部地域は愛知県でも有数の水田地帯で「あいちのかおり」や「コシヒカリ」を生産しています。また、弥富市では伊勢湾台風の教訓から「あきたこまち」の早期栽培が進んでおり、県内で最も早く出荷が始まります。



## レンコン

海部地域は木曾三川の織りなす肥沃な湿田地帯がレンコン栽培に適していることから、全国でも有数の産地として発展してきました。愛知県産のレンコンのほとんどが愛西市で生産されています。



## トマト

弥富市や愛西市では一年を通じて温暖な気候と、木曾川の水資源に恵まれた地域特性を活かした栽培が行われています。弥富市にあるトマトセンターでは品質の安定や効率化のため、選別や箱づめ作業等が機械化されています。



## イチゴ

あまイチゴ組合で出荷している「ゆめのか」は愛知県によって品種登録されたオリジナル品種で、出荷量は県下1位を誇ります。甘さと酸味のバランスがとれており、鮮やかな赤色と円錐形の綺麗な形が特徴です。

あまじまん  
あいちのかおり



れんこん缶づめ  
(カレー)



あまじまん  
コシヒカリ



れんこんうどん  
れんこんラーメン



各種  
園芸用肥料



にんちー  
(にんじんチップス)



れんこち  
(れんこんチップス)







## コマツナ

あま市や大治町などで盛んに栽培されています。旬は冬期で、特に霜の降りる時期に栄養価が高く、葉肉も厚く軟らかくなり、甘みが増します。尾張地域においては、昔から雑煮の食材として使われており、カロテン、ビタミンC、ミネラルが多く含まれている緑黄色野菜です。



## モロヘイヤ

葉の部分を食べる1年草の野菜で、耐乾性が強く高温多湿を好みます。葉を刻むとオクラやとろろに似たぬめりが出てくるのが特徴です。カルシウム、ビタミン、カロチン等を多量に含み、健康野菜としても注目されています。大治町が主な産地です。



## ホウレンソウ

大治町や飛島村、あま市などで栽培が盛んです。露地栽培が中心で、濃緑で葉肉も厚く旬の味覚が味わえます。ビタミンA、Cを始め鉄分やカルシウムが多く含まれている緑黄色野菜です。



## 赤シソ

大治町の赤シソは、縮れと色が濃く見た目が良いと評判です。出荷の頃には、毎年庄内川の河川敷一面が赤紫色に染まります。愛知県下有数の生産量を誇り、名古屋方面への出荷だけではなく関西方面への出荷も盛んに行われています。



## 越津ネギ

尾張地域特産の根深ネギです。青ネギと白ネギの中間種で、緑部分も軟らかく美味しく食べることができます。あま市や愛西市などで栽培されており、尾張地方でも有数の出荷量を誇っています。



## 花

海部地域では伊勢湾台風以降ポットマムの栽培が始まり、現在は弥富市や蟹江町でポインセチアなどの鉢花を出荷しています。また、愛西市では低湿地帯の土地柄を生かして花菖蒲や花ハス、カラーなどの切り花や鉢花の栽培が盛んです。

# あいち海部 第17回 通常総代会開催



第17回JAあいち海部通常総代会を6月19日、総合支援センターで開催し、総代438名(本人出席146名、書面292名)が出席しました。

総代会では議長に飛鳥地区の小川政徳氏を選任し、6月5日・6日に開催した地区別説明会の結果報告や、下記の議案が上程され、慎重な審議の結果、全議案が原案通り可決されました。

## 第17回 通常総代会 上程議案

報告事項	令和5年度の貸借対照表、損益計算書、注記表の内容及び附属明細書並びに会計監査人の監査報告及び監事の監査報告について
決議事項	第1号議案 令和5年度の事業報告及び剰余金処分案について 第2号議案 定款及び定款附属書総代選挙規程の一部変更について 第3号議案 令和6年度事業計画の設定について 第4号議案 役員を選任について 第5号議案 令和6年度における理事及び監事の報酬額について 第6号議案 退任役員に対する役員退職慰労金の支給について 第7号議案 農産物の受検及び代金等の受領手続きの委任について
附帯決議(案)	この総代会において決議した事項のうち、権利義務に関係しない軽微な事項の修正及び違算・誤字の訂正並びに法令その他行政庁の指示等により補正変更を必要とする場合には、その主旨に反しない範囲内においてその変更を理事会に一任願います。

## 地区別説明会

6月5日・6日

地区別説明会はJAの事業や取扱実績の報告及び次年度以降の事業方針・計画などについての説明や正組合員の代表である総代のJA事業運営への理解を深めることを目的として、本店及び南部営農センターで開催しました。地区別説明会で組合員から出されました質問等は次の通りです。

### 主な質問とその回答

- Q1** 新規就農について2年間で2人目という実績であるが、県下の他JAでは4期生13人まで育成が進んでおり、JAあいち海部は進んでいないように感じる。受入体制等に課題があるのではないかと。育成職員を充実させ、育成用のハウス等の建設も検討していただきたい。JAだけで思うように支援体制を整備できないのであれば、市や国といった自治体を巻き込んで、農家を支援する体制を構築していただきたい。全農岐阜の取り組みが良いので参考にし、JA単体ではなく愛知県全体で取り組んでいただきたい。
- A1** 当JAの新規就農事業は自治体とともに進めております。新規でハウスを建設する予定等はありませんが、空いているハウス等の利活用を考えております。また、研修受け入れ先の農家の負担にならないように職員育成を含め国の補助事業を地道に支援するなどしてまいります。経済連としても新規就農事業に対して、体制整備を前向きに考えております。
- Q2** 食料安全保障について、生産基盤の強化ができていないが国は真剣に考えているのか疑問に感じている。JAが真剣に対応していることはわかるが、もっと国にも伝えてほしい。
- A2** 愛知県下の組合長を中心に国に要請しておりますが、国の方針は変更されておられません。しかしながら辛抱強く、粘り強く訴え続けたことにより、少しずつ良くなってきたと考えております。国会議員や県会議員の方にも問題を提起し、農政議員連盟からも我々の要望を聞いていただけるよう努力しております。
- Q3** 総代会資料14ページの組合員組織について、ミニトマト部会はトマト部会に含まれるのか。
- A3** トマト部会に含まれております。
- Q4** 愛西市の道の駅に協力体制を行うとのことだが、JA主体の施設が将来できないか。都会の人に食の安全について知っていただいたり、雇用創出機会が増えると思う。尾張地区にそういった施設がないので、自治体と連携して地域発展のため、観光客が来るよう尽力いただきたい。
- A4** 当JAは現在、限られた中でグリーンセンター2店舗、Aコープ1店舗の事業展開をしておりますが、農業者の高齢化で毎年産直品の出品数が減少傾向にあります。その対応策として愛知産品の旬の野菜と地元こだわりの産直品を合わせて買っていたく機会を増やすことを目的とし、継続して取り組んでまいります。
- また、食農教育も重要な役割だと思っております。農業の大変さを理解していただける活動も毎年行っております。
- Q5** 第2号議案の定款附属書総代選挙規程の一部変更案、総代選挙区について住所を選挙区にすると有効のものが無効になってしまうことはないのか。
- A5** 選挙区は支店名が選挙区となり行政区ではありませんので、有効のものが無効になることはありません。

# 海部東 第29回 通常総代会開催



第29回JA海部東通常総代会を6月21日、本店3階会議室で開催し、総代460名（本人出席24名、書面436名）が出席しました。

総代会では、議長に甚目寺地区の飯田行男氏を選任し、映像を用いた議案説明や下記の議案が上程され慎重な審議の結果、全議案が原案通り可決されました。

## 第29回 通常総代会 上程議案

**報告事項** 令和5年度の貸借対照表、損益計算書、注記表の内容及び附属明細書並びに会計監査人の監査報告及び監事の監査報告について

- 決議事項**
- 第1号議案 令和5年度の事業報告及び剰余金処分案について
  - 第2号議案 令和6年4月から6月期における事業計画の設定について
  - 第3号議案 令和6年4月から6月期における理事及び監事の報酬額について
  - 第4号議案 退任役員に対する役員退職慰労金の支給について
  - 第5号議案 農産物の受検及び代金等の受領手続きの委任について

**附帯決議(案)** この総代会において決議した事項のうち、権利義務に関係しない軽微な事項の修正及び違算・誤字の訂正並びに法令その他行政庁の指示等により補正変更を必要とする場合には、その主旨に反しない範囲内においてその変更を理事会に一任する。

## 地区別説明会

6月7日・11日～13日

地区別説明会は、JAの事業や取扱実績の報告及び本年度の事業方針・計画などについて説明が行われました。正組合員の代表である総代のJA事業運営への理解を深めることを目的として、本店及び各支店で開催しました。

### 主な質問とその回答

**Q1** 正組合員と准組合員の違いを教えてください。

**A1** 正組合員の個人資格は3アール以上の土地を耕作し、その住所又は経営に係る土地が当JAの地区内にある方。又は、1年のうち60日以上農業に従事し、当JAの地区内に住所のある方です。

一方、准組合員は当JAの地区内に住所があり、JAの事業を利用することが適当であると認められる方。又は、当JAの地区内に勤務地があり、所定の事業を継続して利用される方等の定めがございます。

また、正組合員は総代となり、総代会で議決権を行使することができます。准組合員は議決権を有しておりませんが、JAの事業利用や協同組合活動への参画を通じて、地域農業振興に積極的に関わる地域農業応援団として位置づけしております。

**Q2** 准組合員は出資をしていないのですか。  
**A2** 正組合員と准組合員、どちらも出資をしていただいております。現在は新たに組合員に加入される方の出資金は1000円（10,000円）を上限とした対応をしております。

今後も、組合員のみならず皆さまのご意見、ご要望を取り入れた事業運営に取り組んでまいります。

### 地区別 事前説明会の様子



▲資料を確認する総代



▲映像による議案説明



▲大橋組合長によるあいさつ

## 01

## JAみえきたとの意見交換会

5月8日、本店でJAみえきたの役職員との意見交換を行いました。生川組合長は「日本農業新聞に掲載された平野組合長のインタビューに感銘を受けた。持続可能な地域農業を支えるJAの経営基盤を強化・確立するためには、JA間で情報共有を図ることが重要。これをきっかけに今後色々な事例を共有したり、連携を図ってまいりたい」と話されました。

平野組合長は「これまで組合員のご理解とご協力をいただきながら、施設の再編を進めてきた。今後の事業環境を考えるとJA間連携は重要な経営課題の一つ。近隣のJA同士で力を合わせてJAの使命を果たしてまいりたい」と述べました。

意見交換では、農業関連施設の再編や経済事業の自己改革の取り組みなどについて活発な話し合いが行われました。



当JAの取り組みを報告する平野組合長

## 02

野菜の成長を観察しよう  
あま市立宝小学校で夏野菜の定植体験

5月16日、七宝支店は、あま市の宝小学校2年生26名に対し、夏野菜の定植体験を行いました。

当日は、当JAの職員が講師を務め、事前にミニトマト・ピーマン・ナス・エダマメ・オクラの5種類から子ども達を選んだ野菜苗を、鉢に入れられた土にこぶし程の大きさに穴を掘った後、苗が折れないように丁寧にポットから取り出して定植しました。その後、苗が折れないように支柱を立てて、風除けのためのビニールを被せました。今回の野菜苗は、それぞれの野菜の花の色や成長の違いを観察し、お互いに報告し合う予定です。

子ども達は「野菜によって苗の葉っぱの形や色が違うので面白いです。いっぱい実がなるように大切に育てたいです」と話していました。



夏野菜苗の定植を指導する職員

## 03

田植え体験開催  
子どもたちにお米の大切さを

5月18日、コープあいちと合同で南部営農センターで田植え体験イベントを開催し、77名が参加しました。

このイベントはコープあいちの利用者を対象に、米の消費拡大や農作業を通して農業や食について地域の子供たちに関心を持ってもらうことを目的に行っています。参加者らは田植え綱に等間隔に印をつけられた目印に合わせて、渡された苗を植えつけました。田植え体験の後は子供たちに向け、米の生育や田植え後の作業について紙芝居で講義を行い、農業や食の大切さについて紹介しました。

10月には同じ水田で稲刈り体験を開催する予定です。



田植えを楽しむ子どもたち

04

秋の大きなサツマイモ収穫を目指して  
小学生がサツマイモ苗を定植

5月23日、美和支店は、あま市立篠田小学校の1・2年生と特別支援学級の約120名を対象に、あま市農業クラブ員が行うサツマイモ苗の定植体験に協力しました。

当日は、あま市農業クラブ員が子ども達へサツマイモ苗の定植の方法を説明した後に、事前に畝へ張ったマルチに約30cm間隔で切り込みを入れた場所に、同じ方向を向くように苗を定植しました。あま市の美和地区では、あま市農業クラブ員が地区内の4つの小学校に対して農業体験を行っており、子ども達へ農業の楽しさを伝えています。

子ども達は「サツマイモが細い蔓から育つことを、初めて知りました。秋に大きなサツマイモが収穫できるように、草取りなどをがんばりたいです」と話していました。



サツマイモ苗の定植を指導する農業クラブ員

05

イチゴ援農ボランティア  
たすけ合いの農業へ

5月21日と22日、23日と27日の2回、愛西市にある生産者の圃場でイチゴの株切り作業のボランティアを募集し、合わせて14組21名の准組合員が参加しました。当JAでは組合員農家の労力軽減と准組合員の地域農業への理解促進を目的に援農ボランティアの企画に取り組んでいます。

消費者である准組合員を「地域農業の応援団」と位置付け、地元農家への労力支援や地産地消の促進、国産農畜産物の適正価格への理解醸成などを目指しています。



株切りの説明を受ける参加者

女性部のコーナー

新緑の季節 観葉植物を使った寄せ植え教室を開催



作品を確認する服部先生(左)

女性部大治支部は、5月21日に大治支店の駐車場にて寄せ植え教室を開催し、部員43名が参加しました。

当日は、グリーンアドバイザー園芸ソムリエの服部隆司さんを講師に迎え、部員達はアンスリュームなどを使用した観葉寄せ植えを学びました。作品を制作するために、パークチップの上にアンスリュームやドラセナ・レフレクサなどの観葉植物を、彩りや植物が育つ方向などを考えながら仕上げました。また、より長く寄せ植えを楽しめるように、置場や施肥の方法などについて解説もありました。

部員達は「緑いっぱいの寄せ植えができました。観葉植物の寄せ植えは初めての体験でしたが、綺麗にできたので大切に育てたいです」と話していました。

安全・安心を  
お届け

産直便

# 農



## PROFILE

かなもり かつとし  
**金森 勝利** さん

KANAMORI KATSUTOSHI

79歳

愛西市西川端町

## いつまでも野菜作りを楽しみたい

愛西市の金森さんは出荷を始めて今年で20年目を迎えます。朝5時に起床し、圃場を回った後は誰よりも早く愛菜耕房を訪れて出荷の前に産直の仲間たちと一緒に体操をするのが日課です。

金森さんが野菜作りで心掛けているのが多品種の生産です。先輩生産者から教わったり産直部会の講習会へ参加する中で栽培技術を身に付け、毎年50品目の作物を出荷しています。最近ではJAが取り組む「付加価値商品づくりに向けた栽培研修会」にも参加し、新しい知識や技術についても積極的に取り入れています。さらに消費者ニーズに合わせた出荷を行うため、毎日の売上記録を精査して栽培品目を見直したり、近隣店舗での市場調査も行っています。

精力的に活動を続けている金森さんですが、今年80歳の節目を迎え野菜作りについての考え方に変化があったと話します。露地栽培では病害虫や鳥、風、温度など自然環境の影響が大きく、柔軟な対応が必要になりますが、年齢を重ね体力の面で課題を感じるようになりました。「これからは『野菜作りを楽しむこと』を意識して、自分の体と相談しながら、育てる作物一つ一つに愛情を注いでいきたいです」と金森さんは話します。最近では収穫時期の短縮を目的に専門の農家が育てたセル苗を購入したり、収量の多い品種を取り入れることで作業の効率化に取り組んでいます。

「作った野菜を食べていただけるのが一番のはげみになります。明日も仲間たちと一緒に新鮮な野菜を届けることができるよう頑張っていきたいと思います」とメッセージをいただきました。

# 家族の一員



津島管内  
山田さん宅

ミニチュアシユナウザー ラルフくん(6歳)

飼い主さんから一言

いつまでも元気でいてね!



# わが家のアイドル

飛島管内



浅野 あこちゃん(4才)Ⓜ 父 優太さん  
ねねちゃん(1才)Ⓜ 母 有香さん

ご家族からのメッセージ

明るく元気に  
育ててね!



あじき先生の

## yum 地産地消レシピ教室 yum



安食はるか先生

清須市で「ホームクッキングサロンあじき」を主宰。1クラスに生徒1人~2人までの少人数スタイルの料理教室です。



今月は

### 切干大根と三つ葉の 明太マヨ和え

#### 材料(2人分)

切干大根 ..... 20g  
三つ葉 ..... 1/2袋  
明太子 ..... 30g  
マヨネーズ ..... 大さじ2  
A [ レモン汁 ..... 小さじ1/2

#### 作り方

- ① 切干大根は流水でもみ洗いし、ぬるま湯に2分つけて戻し、水気をしっかりと絞る。長ければ食べやすく切る。
- ② 三つ葉は葉と茎に分け、葉は5mm幅に切り、茎は3cm長さに切る。キッチンペーパーの上に広げ、水気を切っておく。
- ③ ボウルに薄皮を除いた明太子とAを入れてよく混ぜ、①と②を入れて和える。



あなたも

# チャレンジ 家庭菜園

## シュンギク 収穫後に花も楽しもう

園芸研究家  
成松 次郎

シュンギクの生育適温は15～20度と冷涼な気候を好み、春(3～6月)と秋(9～11月)が栽培適期です。カロテンの含量が多く、ビタミンC、カルシウム、鉄分なども豊富です。

### 【 品 種 】

シュンギクの種類は、葉の大きさや切れ込み方により、大葉種、中葉種、小葉種に大別されます。大葉種は葉が大きく、切れ込みは浅く、えぐ味が少なく、「おたふく春菊」(中原採種場)、「菊之助」(タキイ種苗)などがあります。中葉種は切れ込みがあり香りが強い品種で、株立ち型では、「さとゆたか」(サカタのタネ)、「さわめ中葉春菊」(タキイ種苗)など、株張り型では、「菊次郎」(タキイ種苗)などがあります。

### 【 畑の準備 】

種まき2週間前に、1平方m当たり苦土石灰100gを散布し、深く耕しておきます。1週間前に化成肥料(NPK各成分10%)100gと完熟堆肥1～2kgを散布して土と混ぜ(図1)、ベッド幅1～1.2mとし、高さ5cm程度の平畝を作ります。

図1 畑の準備

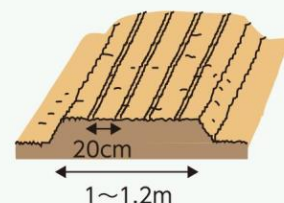


※施肥量は1平方m当たり

### 【 種まき 】

条間20cm、深さ5mm程度の浅いまき溝を4条切り、1cm間隔で種まきします(図2)。好光性種子のため、覆土はごく薄く掛けます。種まき後、十分に灌水(かんすい)し、発芽まで乾燥させないこと。また、幼苗を保護するために不織布をべた掛けすると良いでしょう。

図2 種まき





## 【 間引き・追肥 】

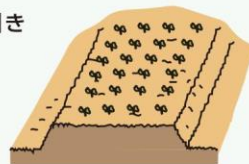
発芽後、本葉2枚までに3～4cm間隔に間引き、株元に軽く土寄せします。この後、本葉5～6枚の頃に、10～15cm間隔に間引き、1平方m当たり化成肥料50gを株元にばらまき、土寄せします(図3)。

## 【 収穫 】

中葉種の株立ち型は、草丈が25～30cm程度になったら、葉4～5枚を残し、摘み取り収穫します。以後、伸びてきたわき芽の葉を2枚残して切り取ります(図4-1)。株張り型と大葉種では、草丈が20～25cm程度に育ってきたら、株ごと抜き取るか、株元から刈り取って収穫します(図4-2)。なお、春に咲く黄色い花は美しいので、株を残しておきましょう。

\*関東南部以西の平たん地を基準に記事を作成しています。

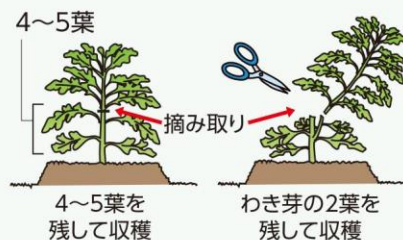
図3 間引き



2回に分けて間引きをし、最後は株間を10～15cmにする

図4-1

摘み取り  
収穫



4～5葉を  
残して収穫

わき芽の2葉を  
残して収穫

図4-2

抜き取り  
収穫



中葉種の  
株張り型と大葉種



広報通信 2021年7月号より転載

葉物野菜は、株ごと収穫してしまい、というイメージをお持ちではないでしょうか。長い期間収穫でき、家庭菜園におすすめなのが春菊の摘み取り栽培です。株立ち型の品種を選びます。絵袋に「摘み取りタイプ」とか「摘み

ちやいましょう。葉物野菜は、株ごと収穫してしまい、というイメージをお持ちではないでしょうか。長い期間収穫でき、家庭菜園におすすめなのが春菊の摘み取り栽培です。株立ち型の品種を選びます。絵袋に「摘み取りタイプ」とか「摘み

違うのは、広さです。プランターの大きさに合わせて株の数を計算します。条間20cmに播いて、株間10cmになるよう間引きします。70cm×40cmのプランターだと、2列に播いて、1列に6株並びます。

よくある失敗が、植え込み過ぎです。込み合つと、日当たりが悪くなる。水や養分の取り合いになる。風通しが悪くなる。結果、ひよるひよる弱々しい育ちの野菜になつてしまいます。込んできたら間引きします。春菊なら、やわらかいうちに摘み取ってサラダにし

基本的には畑で作ると一緒です。

## 家庭菜園



検校  
哲也

南部管農センター園芸課



オンライン  
農業塾は  
コチラ



管内の  
病害虫情報は  
コチラ



家庭菜園  
情報は  
コチラ

とり種」と書いてある種を選びます。サラダに向く、サラダ用とつたっている品種もあります。このような春菊を育てれば、主枝、側枝と順番に摘み取り、1株から何度も収穫できます。

春菊というと、葉っぱしか思い浮かべることができませんが、もちろん花も咲きます。春には可愛らしい白や黄色の花を咲かせます。ふつ々の菊の花は秋に咲きますが、春菊は春に花を咲かせます。また、葉そのものが菊に似ていることから、春菊と呼ばれるようになりしました。原産地は地中海沿岸地帯。すごく和風なイメージだったのに、ちよつと意外な感じもしますが、主に観賞用に栽培されていたんですね。ちなみに春菊を食用としているのは日本を含む東アジア地域だけなんです。

春菊は傷みやすいので、すぐに食べましょう。どうしても保存しないといけない場合は、冷蔵庫または野菜室に入れますが、乾燥を防ぐため、湿らせたキッチンペーパーなどを根元に巻いて、ポリ袋



冷凍する場合は、洗って水気を切り、葉を3～5cmに切ってからポリ袋に入れて凍らせておきましょう。使うときは冷凍のまま、みそ汁や鍋料理などへ投入すればOKです。

緑色の野菜は、見た目も元気にしてくれそうですよね。クセや香りも楽しんでいただけたいと思います。



## 令和5年産米共同計算の結果および本精算金について

令和5年産米の委託販売における共同計算の結果についてお知らせいたします。  
出荷米における本精算金額については、「令和5年産米本精算のお知らせ」にてご確認ください。

### ■ 出荷契約米(代表的な銘柄・等級)

[1俵当たりの金額、税込]

項目		制度・銘柄・等級	
		JA米 あきたこまち 1等	JA米 あきたこまち 2等
収入	販売代金	13,932	13,608
	その他	—	—
	【合計】	13,932	13,608
支出	県連・全農手数料・販売諸経費等	594	594
	JA手数料	465	455
	荷役・検査手数料	121	121
	【合計】	1,180	1,170
生産者手取	仮渡金	12,300	11,900
	本精算金	452	538
	【合計】	12,752	12,438
	加算金(安心あいち米)	—	—
	加算金(いきいき愛知)	—	—

※小数点以下端数により内訳と合計が一致しないことがあります。

## 令和5年産出荷契約米の共同計算にかかる委託契約内容について

### 1. 共同計算の実施単位と販売方針

令和5年産の出荷契約米にかかる共同計算の実施単位は以下の通りとし、経済連への再委託により販売し共同計算を行うこととする。

銘柄等	JA米	一般米	販売方針
「あきたこまち」	1等	1等	県域共計
	2等	2等	県域共計
	3等	3等	県域共計
「コシヒカリ」	1等	1等	県域共計
	2等	2等	県域共計
	3等	3等	県域共計
「あいちのかおり」	1等	1等	県域共計
	2等	2等	県域共計
	3等	3等	県域共計
「あさひの夢」	1等	1等	県域共計
	2等	2等	県域共計
	3等	3等	県域共計
「もち米一般」	—	1等	県域共計
	—	2等	県域共計
	—	3等	県域共計
「加工用米」	—	1等	県域共計
	—	2等	県域共計
	—	3等	県域共計
「新市場開拓用米」 ※旧輸出用米	—	1等	県域共計
	—	2等	県域共計
	—	3等	県域共計
政府備蓄米	—	1等	県域共計
	—	2等	県域共計
	—	3等	県域共計

### 2. 加算の実施

加算区分	加算額(円/60kg)	要件
いきいき愛知認証米	精算時に販売状況により加算	いきいき愛知認証米の生産基準に準拠して生産された米穀
安心あいち米	精算時に販売状況により加算	安心あいち米の条件を満たした米穀

※加算額については、精算時に加算額を限度に精算金に上乘せして支払う。

### 3. 共同計算の収支項目等について

令和5年産の出荷契約米にかかる共同計算において、収入および支出の項目については以下の通り実施する。

#### (1) 共同計算の収入項目

収入項目	内容
販売代金	米穀の販売代金
その他	その他の米穀の共同計算に関する収益

#### (2) 共同計算の支出項目

支出項目	内容
仮渡金	支払仮渡金
流通・保管等に係る経費	仮渡金に係る事務経費、保管料、運賃等流通保管に係る経費
手数料	全農、経済連、JA手数料
生産・集荷・販売等に係る経費	集荷、販売促進、残留農薬検査等に係る経費
需給調整経費	需給調整に係る経費
事故処理経費	事故処理に係る経費
拠出金	「愛知県産米穀周年供給・需要拡大対策基金」へ拠出する経費
その他経費	その他の経費

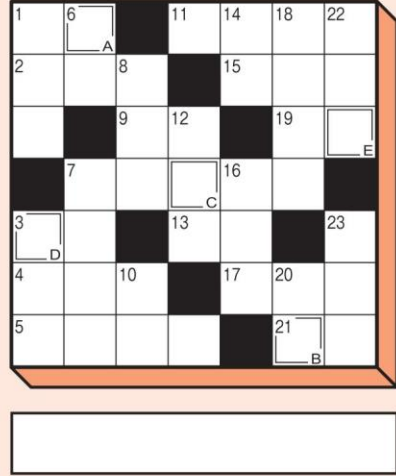
JA米とは①種子更新がなされていること②生産履歴の記載がされていること③農産物検査を受けていることの3つの要件を満たした米のことで、それ以外を一般米としています。

タテのカギ

- ① 小説を書く人をこう呼ぶことも
- ③ 貼り合わせて合板を作ります
- ⑥ アジやイワシと並んでよく食べられる青魚
- ⑦ 天の川を渡って織り姫に会いに行きます
- ⑧ 春がスプリングなら夏は
- ⑩ 目で見える範囲のこと
- ⑫ 手首のこと。——バンド
- ⑭ 2024年の夏季五輪が行われる都市
- ⑯ 渡り——を通して隣の校舎へ行った
- ⑰ アウターの反対語
- ⑲ ウイスキーはこれの中で熟成します
- ⑳ 病気の治療や予防に使われます
- ㉓ 打ち上げ——、線香——



Q 二重マスの文字をA→Eの順に並べてできる言葉は何でしょうか?



ヨコのカギ

- ① 七夕の短冊を付ける植物
- ② 鳥が羽ばたかせるもの
- ③ 東北地方で牛のこと
- ④ だしじゃことも呼ばれます
- ⑤ ひ孫の子ともです
- ⑦ ロンドンの——空港は英国最大の国際空港です
- ⑨ ポンポンと地面で突いて遊びます
- ⑪ 高校球児が試合をするときに履きます
- ⑬ ピサにあるものは傾いていることで有名です
- ⑮ シャンプーの後で使う人もいます
- ⑰ 侍が腰に差していたもの
- ⑲ ——ふり構わずがむしゃらに取り組んだ
- ㉑ 漢字などに付ける小さな文字

応募締切日

2024年  
7月22日(月)

当日  
消印有効

ハガキでの応募

- ① チャレンジクイズの答え
- ② 郵便番号・住所・氏名・年齢・電話番号
- ③ 組合員区分(正組合員世帯・准組合員世帯・組合員外のいずれか)
- ④ 「あまいろ」のご感想やJAへのご意見等をご記入の上、ご応募ください

宛先 〒496-0876 津島市大縄町9丁目63番地  
JAあいち海部 チャレンジクイズ係 行

応募方法

ホームページからの応募

ホームページのあまいろ応募フォームからログインしていただき、チャレンジクイズ応募よりご応募ください。



URL <https://www.ja-aichiama.com/>



7月賞品  
金のあいち米  
あきたこまち(5kg)

正解者の中から抽選で  
10名の方にプレゼント!

先月号の答え

ナ ガ ブ ツ



先月号の当選者

応募総数105通

たくさんのご応募をいただきありがとうございました。当選者の発表は賞品の発送をもって代えさせていただきます。

お便り紹介コーナー

菜々耕房でフレジットカードが使えるようになったのでうれしいです。  
(弥富管内男性)

女性部の活動が楽しそうに参加してみたくになりました。女性部への加入は大変なことなのでしょうが?  
(八開管内女性)

組合への出資にかかわらず、管内に住んでいる女性の方であればだれでも加入できますが、年間の女性部活動費300円及び教室ごとの年会費が必要になります。お申し込みはお近くの支店で受け付けております。  
総務部総務課 0567-28-6688

タマネギを毎年作るのですが二つに分かれてしまいます。どつすればいいか教えて下さい。  
(弥富管内女性)

苗が大きすぎたり、植えつけ時期が早すぎたり、植えつけ時に植え傷みすると、分球を起こすことがあります。通常は育たない芽が球内部で肥大するためです。大苗だったりした場合、11月下旬以前に球の内部で葉が展開しかけます。その後、14~15℃と暖かいと12月上旬には外部分球します。あるいは、3月の春も遅くなると肥料の遅効きが4月中下旬に内部分球を助長します。分球を防ぐには茎の太さ5~6mm、葉がしっかりと20~30cmの苗を品種特性に合った時期に植え付けます。追肥は3月初旬で切り上げます。そうすれば分球を防げます。



# 海南病院 だより



読んだ？



## 病院 ミニ知識



施設課  
稲垣 颯真

### 災害対策と DMATの活動について

当院は、地域中核災害拠点病院の指定を受けています。災害拠点病院とは重症・重篤な傷病者を受け入れるなど、災害時の医療救護活動において中心的な役割を担う病院です。中でも近年は南海トラフ地震への対策に力を入れていますので、その取り組みの一部を紹介します。

当院では、南海トラフ地震発生に備え職種・役職ごとに異なる発災時に行うべき行動を紙面化したアクションカードを全職員に配布し、年5回のオンライン研修で全職員の災害に対する知識を深めています。また、災害備蓄として入院患者さん・職員用の約1週間分の飲料・食料や簡易トイレ等を備蓄しています。

また、屋上にはヘリポートを有しており、関係機関と連携しヘリコプターを用いた

患者搬送訓練も行っております。さらには、地域の各団体が参加する海部地方総合防災訓練にも参加し、地震発生後の救急患者への治療を行う訓練に取り組んでいます。令和5年は、コロナウイルスの勢いも弱まったことから、数年ぶりに多数の職員が参加する南海トラフ地震を想定した実働訓練を行いました。エレベーター停止を想定し、階段を使い患者をヘリポートまで搬送する訓練と浸水被害時にも医療機能を維持することを目的として医療機器を低層階から上層階に運ぶ訓練を行い、経路や手順等を確認しました。

最後に、当院が有する「DMAT」と呼ばれる災害派遣医療チームを紹介します。「DMAT」とは Disaster Assistance Medical Assistance Team の略で、発災後おおむね48時間以内から活動できる専門的な訓練を受けた医療チームのことです。今年1月に起こった能登半島地震の際にも出動し、被災地にある老人保健施設の状況確認や救急患者の対応などを行いました。

今後もさまざまな対策や活動に取り組み、災害拠点病院としての責務を果たすことができるよう努めてまいります。

## 介護 ミニ知識



医療福祉相談係長  
(ソーシャルワーカー)

上野 佳美

### お酒との付き合い方を 見直してみませんか

飲酒はコミュニケーションを円滑に行う一助となったり、ストレスの発散になったりすることもありますが、一方で、身体的・精神的な疾患を引き起こしたり、事故や他人とのトラブルに繋がったりする話もよく耳にします。

こうした飲酒に伴うリスクに関する知識の普及推進を図るため、厚生労働省は令和6年2月に「健康に配慮した飲酒に関するガイドライン」を公表しました。飲酒による身体等への影響について、年齢・性別・体質等による違いや、飲酒のリスクを幅広く具体的に取り上げて伝えたいので、飲酒量は純アルコール量で把握することや、健康に配慮した飲酒の仕方や避けるべき飲酒等について、一人ひとりが考えられるよう丁寧に解説されています。

表を見ると、平成12年にスタートした「第一次健康日本21」で「節度ある適度な飲酒量（1日平均20g程度、女性・高齢者・お酒に弱い人はより少なく」とされてきた数値内でも、リスクの上がる疾患があることがわかります。20歳未

表 疾病別発症リスクと飲酒量（純アルコール量）

リスクが上がる飲酒量の目安	男性	女性
少しの飲酒でもリスク↑	高血圧・胃がん・食道がん	高血圧・脳出血
75g/週(11g/日)でリスク↑		脳梗塞
100g/週(14g/日)でリスク↑		乳がん
150g/週(20g/日)でリスク↑	大腸がん・脳出血・前立腺がん	大腸がん・肝がん・胃がん
300g/週(40g/日)でリスク↑	喫煙者の肺がん脳梗塞	
450g/週(60g/日)でリスク↑	肝がん	

厚生労働省「健康に配慮した飲酒に関するガイドライン」(2024)をもとに作成

\*お酒に含まれる純アルコール量の算出式  
摂取量(ml)×アルコール濃度(度数/100)×0.8(アルコールの比重)

満、妊娠授乳中、運転するとき、服薬中、断酒中など、飲酒をしてはいけない状況もありますし、飲酒する場合も「基準内だから大丈夫」ということではないのです。適切な飲酒とは何か、お酒との付き合い方について、この機会に振り返ってみてはいかがでしょうか。お酒に含まれる純アルコール量は酒類業界の取り組みにより缶容器への表示が進んでいます。算出式(\*)を参考に、今自分がどのくらい摂取しているのかを確認してみることがよいでしょう。気になることがある方は主治医、病院の相談室、保健所等に相談してみてください。

「海南健康大学」  
開催予定のご案内

海南健康大学はどなたでも自由に受講できます。予約も事前申込みも不要ですので、お気軽にご参加ください。

テーマ

あなたは、この夏  
何を食べて乗りきる？  
～夏バテ・熱中症予防の  
食事の摂り方～

日時

令和6年7月17日(水)  
14:00～15:00

講師

栄養管理係長  
陳 真規 (管理栄養士)

場所

教育研修棟3階 講堂1



健康  
ミニ知識



精神科代表部長  
佐々木 翼

睡眠について

みなさんは夜よく眠れていますか。

ある調査によると日本人の平均睡眠時間は7時間14分で、4人に1人が睡眠で休養を取れておらず、30人に1人が睡眠薬を服用しているそうです。

睡眠は健康を保つためにもとても重要です。睡眠不足は、血圧が高くなる、血糖値が高くなる、集中力が下がる、運動の成績が下がるなど、様々な身体や生活への悪影響があります。

睡眠時間は7時間程度が一番死亡リスクが低いとされ、それより短すぎても長すぎても良くないと言われています。しかし睡眠に必要な時間は個人差が大きく、単純に何時間眠れば良いとは言えません。大事なものは、その人にとって眠れたという感覚があり、疲れを溜めずに次の日の活動に支障がないこと、それができていれば十分に眠れていると言えるでしょう。それではよく眠るためにはどうしたら

良いでしょうか。眠れない時はお酒を飲む、または睡眠薬を使うという方もいらっしゃるでしょうが、その前にあなたの睡眠に関する生活習慣は大丈夫でしょうか。不適切な生活をしていければ、睡眠薬を使ってもあまり眠れないかもしれません。

睡眠を良くしたいとお考えの方は以下の10か条を参考にしてください。これを頑張っても眠れない時は、かかりつけの先生に相談してみましよう。

「健康な睡眠のための10か条」

自分でできる不眠克服プログラム  
渡辺範雄著 創元社 2011年より

- ① 睡眠時間は人それぞれ。翌日の昼間に眠気で困らなければ、それで十分
- ② 定期的に運動しよう
- ③ 寝室を快適にして、光や音が入らないようにしましょう
- ④ 寝ている間、寝室を快適な温度に保とう
- ⑤ 規則正しい食生活をして、すきつ腹で寝ない。寝る前には水分をとりすぎないようにしよう
- ⑥ カフェインの入ったものは午後3時を過ぎたらとらないようにしましょう
- ⑦ 寝る前の2時間や夜中はアルコールをとらないようにしましょう
- ⑧ 寝る前の2時間や夜中は喫煙をさけよう
- ⑨ 昼間の悩みを寝床に持つていかないようにしましょう
- ⑩ 眠ろうとして頑張らない。夜中に時計を見ないようにしよう

子育て  
ミニ知識



皮膚科代表部長  
澤田 啓生

シラミに感染したら？

Q 小学生の息子の頭にシラミがいました。皮膚科に行くべきでしょうか。

A 皮膚科受診が必要かとのご質問ですが、アタマジラミと判断できれば皮膚科を受診しなくても治療自体は可能です。なぜかといいますと、皮膚科を受診して行えるのは虫や卵を肉眼や顕微鏡で確認して診断するところまでで、治療薬を処方することはできない(保険適応のお薬がない)からです。治療薬は薬局などで自費購入していただき、使用する必要があります。

しかし、治療法や経過などで不明な点があれば、皮膚科を受診して相談したほうが良いでしょう。さて、ヒトに寄生するシラミの仲間にはアタマジラミ、コロモジラミ、メケジラミの3種があります。アタマジラミはヒトの頭髮に寄生して、頭皮から血を吸います。おもに頭髮と頭髮の接触、あるいは枕などの寝具や帽子を介して

うつることもあります。互いに接触する機会が多いためか、子供に多い傾向があります。毛に産み付けられた卵は約1週間で孵化し、幼虫は2週間ほどで成虫となり産卵を繰り返して増えていきます。成虫の大きさは3〜4mm程で、肉眼でも見つけられますが動きが比較的速いので見失ってしまうこともあります。痒みを引き起こすことも多いです。

治療薬で代表的なものとしては、人体への安全性の高いピレスロイド系殺虫剤であるフェノトリリンを使ったパウダーやシャンプーなどがあります。卵には効果がなため3日に1回、3〜4回使用する必要があります(説明書に従って使用してください)。また、最近では薬剤抵抗性のシラミの報告も増えてきていることから、ジメチコンというヘアケアやボディ製品にも使われる成分を使用したピレスロイド系殺虫剤不使用の駆除製品も発売されており、こちらは虫と卵の両方に効果があります。

他には、こまめな洗髪や目の細かい梳き櫛で髪を梳いて卵を除去するのも効果的です(駆除製品に付属していることも多いです)。シラミ専用の梳き櫛なども販売されています。

ご参考になれば幸いです。

9月・10月はさらにおトク!



©よりぞう

JAカード限定!直売所キャンペーン

JA直売所の  
ご利用が

15% おトク!

いつでも!  
5%割引

+

9月・10月限定!  
10%相当ポイント還元



JA直売所 (JAカード5%割引実施店舗) で、対象期間中にJAカードをご利用いただくと、ご利用金額合計の10%相当分\*をポイント還元!いつもの5%割引と合わせて、15%相当おトクにご利用いただけます!

\*還元ポイントの上限は2,500ポイント(10,000円相当)です。

いつでもおトクな  
JAカード特典!

JA直売所のご利用は  
請求時

5%割引!

※JAの対象店舗は、グリーンセンター津島店(営業研修)、グリーンセンター十四山店(営業研修)およびグリーンプラザの3店舗となります。  
なお、Aコープとびしま店は対象外です。

9月・10月限定! キャンペーン

JA直売所の  
ご利用金額の

10%相当  
ポイント還元!

対象期間 2024年9月1日(日)~10月31日(木)

還元時期 2025年1月

対象期間のJA直売所でのご利用金額合計の10%相当分から還元ポイント(4円で1ポイント)を計算します(小数点以下は切り捨て)。還元ポイントの上限は2,500ポイント(10,000円相当)です。

※ポイントは「JAカード わいわいプレゼント」または「JAカード ゴールドポイントプログラム」でご利用いただけるポイントです。※還元金額はポイント交換でキャッシュバックをご選択された場合の金額(1ポイントを4円換算で交換)を記載しています。

※本紙記載の情報は2024年4月時点の内容です。特典については予告なく終了や内容の変更を行う場合がございます。

※JAビジネスカード、JAコーポレートカード、JCBブランドのJAカードは本特典の対象外です。

※JAカードでのお支払いが対象です。電子マネーやコード決済等のお支払いは、JAカードを登録されている場合でも本特典は適用されません。

JAバンク  
三菱UFJニコス株式会社

JAカードの  
ご入会方法

WEBから  
店舗で

JAバンク口座をお持ちのお客さまは、WEBからJAカード(クレジットカード単機能型)をお申し込みいただけます。  
お近くのJA支店で直接お申し込みいただけます。

WEBからの  
お申し込みは  
こちら



(<https://www.jacard.cr.mufj.jp/ad/1st/>)

# 介護職員初任者研修 / 受講生募集!



「学ぶ」から「働く」まで  
しっかりサポート

入職者には  
特別助成  
制度有

## 学ぶ

研修では介護の知識を理念から学び、利用者の個性を尊重すること、その人らしさを大切に介護を基本から楽しく学ぶことができます。

## 働く

研修で得た知識を役立てJAヘルパーとして働きませんか!

修了後、JAのヘルパーとして就職された方には受講料を助成する制度があります(諸条件あり)。

受講期間	令和6年9月10日(火)～12月24日(火) 毎週火曜日(9:00～16:00)・全16回
場所	JAあいち海部 北部営農センター2階研修室 〒496-0876 津島市大縄町9丁目63番地
定員	20名 ※定員になり次第締切、 申込みの締切は令和6年8月15日(木)まで
受講料	受講料 68,000円 (テキスト代・消費税含む)
講師	特定非営利活動法人 介護研究会 笑 JAあいち海部
その他	全科目出席等、要件を満たされた方には研修終了後、資格者証が発行されます。資格を活かして、介護保険事業所で働けます(全国共通の資格です)。

お申込み  
お問い合わせ  
生活部介護課(北部営農センター内)  
TEL.0567-28-6848  
担当 加藤・木村 または、各支店窓口まで

※その他、助成制度があります。資格取得までの流れ、講座の内容や日程など、お気軽にお問い合わせ下さい。

受講申込書は、生活部介護課及び  
各支店窓口へ直接お申込みください。

FAXからでもお申込みいただけます FAX 0567-22-0068

## 看護専門学校のオープンキャンパスに参加しませんか?

JA愛知厚生連では3つの看護専門学校を運営し、本会の看護師として地域医療に貢献できる人材を養成しています。

3学校からのお知らせ

### OPEN CAMPUS 2024

看護師を目指す皆さんに向けて、オープンキャンパスを開催します。教育内容の説明・看護技術体験・在校生との交流会などを企画しています。ぜひお越しください。

※状況によって、予定を変更する場合もございます。予めご了承くださいませようお願い申し上げます。オープンキャンパスの内容等については各看護専門学校ホームページをご確認ください  
※お申し込み方法は各学校のホームページをご覧ください。オープンキャンパスは各学校とも予約制となっており、定員になり次第申し込みを締め切ります。お早目にお申し込みください。  
※卒業後はJA愛知厚生連の病院に勤務できます。  
※奨学金と金制度があります

#### 更生看護専門学校

〒446-0026  
安城市安城町東広群47番1  
TEL:0566-76-3420

WEBサイトはこちら

<https://www.jaaikosei.or.jp/kouseikansen/>



#### オープンキャンパス(対面)

日程 7/27(土)、7/31(水)、8/8(木)、  
8/23(金)、9/7(土)

内容 在校生との交流会  
学校施設見学 など

#### 愛北看護専門学校

〒483-8086  
江南市高屋町大松原137番地7  
TEL:0587-51-3350

WEBサイトはこちら

<https://www.jaaikosei.or.jp/aihokukansen/>



#### オープンキャンパス(対面)

日程 7/27(土)、7/28(日)、  
8/23(金)、8/24(土)

内容 専任教員による体験授業  
看護技術体験 など

#### 学校説明会(対面)

日程 7/13(土)、7/27(土)、7/28(日)、  
8/23(金)、8/24(土)、9/7(土)

#### 加茂看護専門学校

〒470-0343  
豊田市浄水町伊保原654-1  
TEL:0565-43-5101

WEBサイトはこちら

<https://www.kamokansen.jaaikosei.or.jp/>



#### オープンキャンパス(対面)

日程 7/20(土)、8/22(木)

内容 看護技術体験  
学校施設見学 など

在校生の声が  
聞けるチャンス!



### 令和6年度看護進路相談会 ナースセンター主催の看護進路相談会に3校が参加します。

3学校からの  
お知らせ

日時 令和6年7月6日(土) 場所 愛知県産業労働センター(ウインクあいち6階)

看護師等学校養成所ごとにコーナーを設け、個別に進路相談を行います。  
看護職をめざす中学生、高校生、社会人等とその家族の方が対象です。是非お越しください。

看護師を目指すかたへ(JA愛知厚生連 看護専門学校入試情報)



## 実需と結び付けた播種前出荷契約米の数量確保の取り組み

現在、食生活の多様化や少子高齢化等により、国内における主食用米の消費量は減少が続いています。こうした状況を受けて、当JAでは水稻の生産者が安定した農業経営を行えるよう、播種前出荷契約の拡大を進めています。

契約を行うことにより、生産した米の販路を確保できるだけでなく、契約数量を踏まえた作付転換の判断も可能になります。また、卸売業者や実需者もニーズに合わせて安定的に米を調達・提供することができます。

今後も当JAでは需要や作柄等を踏まえて適切な契約数量を設定するとともに、生産者や市場への確かな情報提供を行い、地域農業の持続的な発展を目指してまいります。



播種前出荷契約米実績

年度	数量(俵)
令和4年度	3,246
令和5年度	3,000

### 営農ミニ情報

## ～土壌の土づくりに～

### 堆肥を選んで有効活用

堆肥は土を良くする効果や肥料的効果をも有し、土づくりには大変有効な資材です。但し、種類によって効果は異なるため、上手な使い分けが必要です。

#### 堆肥の効果

- 有機物を含んでおり、土壌中の微生物を活性化します。
- 土壌の通気性、保水性を良くし、肥効を高めます。
- 土がやわらかくなり、作物が健全に育ちます。

種類	施用量(目安)	特徴
パーク堆肥	2,000～3,000kg/反 (2～3kg/m <sup>2</sup> )	●パーク(樹皮)を主原料としたもの堆肥 ●土壌での分解が遅い→効果が長続き、土づくり効果は最も高い。 ●肥料的効果はさほど期待できない。肥料分を含まないのでマルチにも使用できる。
牛ふん堆肥	2,000～3,000kg/反 (2～3kg/m <sup>2</sup> )	●牛ふんを主原料とした堆肥。土壌での分解も比較的早い→土壌改良と肥料的効果も期待できる (注)未熟なものは雑草の種や病原菌が死滅せずに残っている場合あり
鶏ふん堆肥	300～600kg/反 (300～600g/m <sup>2</sup> )	●鶏ふんを発酵させたもの。堆肥の中では最も分解が早く、安価→土壌改良効果は低く、肥料的効果が高い (注)石灰分を多く含むため、多用していると石灰過剰になりやすい。過剰になると、pHが高くなりすぎたり、苦土や加里が吸いにくくなることもあるのでバランスに注意。

## 堆肥キャンペーン開催中! 期間:7月1日～8月30日

※詳細については今月の広報誌折込チラシをご確認ください。



新ふりかけ堆肥エコ



半田牛ふん堆肥



ネオリッチパーク1号



グリーン有機プラス



VS堆肥



矢作パーク

※管内畜産農家でも堆肥の製造及び販売をしておりますので、是非ご利用下さい。



組合員各位

## 肥料価格の改定について

平素は、購買事業に格別のご高配を賜り、厚くお礼申し上げます。

さて、肥料原料価格は、国際市況の上昇、円安、海上運賃や物流課題となっている2024年問題の影響により、窒素・りん酸・加里のいずれも値上げとなりました。

令和6肥料年度秋肥の価格改定において基準銘柄である高度化成(一般:15-15-15)は、令和5肥春肥価格対比で10.6%の値上げとなります(令和5肥秋肥対比:+2.2%の値上げ)。そのような中、石灰窒素については電力費の値下げを最大反映し、据置となります。

従来 of 価格改定は令和6年6月1日からでしたが、JAあいち海部とJA海部東との合併に合わせ、令和6年7月1日から下記のとおり価格改定をさせていただきますので、ご理解の程よろしくお願いたします。

### 1. 改定時期：令和6年7月1日(月)より

※次回価格改定時期:令和6年11月1日改定予定(春肥:11月~5月)

### 2. 改定品目：当用・予約全ての肥料

### 3. 価格変動幅：当用価格対比(単位:円/税込)

商品名	R6年肥料年度価格 (秋肥:7月~10月)	価格 変動額	R5年肥料年度価格 (春肥:11月~6月)
中生用ひとまきくん(16)	4,520	+360	4,160
かおり化成	4,440	+360	4,080
IB化成-S1号	4,880	+450	4,430
れんこんIB化成	4,630	+320	4,310
石灰窒素(防散)	4,510	±0	4,510
新ふりかけ堆肥eco	2,600	+30	2,570

※引取値引については従来の50円引から60円引きに改定致します。

※上記商品以外は各営農センター購買推進課までお問い合わせ下さい。

・北部営農センター(0567-23-3011)・南部営農センター(0567-56-6804)・東部営農センター(0567-23-7322)

※一部価格が未決定の商品がございますが、価格が決まり次第随時改定致します。



**お得に役立つ情報が  
いっぱい!!!**

産直店舗のセールやイベント等の  
最新情報を配信!  
広報誌・JA共済・JAバンク・女性の  
キャンペーンも配信しています。

**まずは 友だち登録 から**

**QRコードから友だち追加**

LINEアプリの  
「友達追加」→「QRコード」  
から右のQRコードを  
撮影して、ご登録ください



**ID検索から友だち追加**

LINEアプリの「友達追加」→「検索」から  
下のIDを入力して、ご登録ください

**LINE ID** #724jndwp



**友だち追加で午後から  
産直店舗で使える  
割引クーポン**

毎月発信  
いたします!

**Instagram**



店舗で販売している農  
産物や生花などの紹介、  
セール・イベント情報、  
JAあいち海部の活動を  
投稿しています。



**YouTube**



家庭菜園のテクニック  
や栽培の知識について  
動画で紹介。他  
にも花や観葉植物を長  
く楽しむ方法をお伝え  
します。



**JAあいち海部ゴルフ友の会  
会員募集中!**

**ゴルフ友の会では会員を募集しております。**

**入会資格** JAあいち海部組合員及びその同居家族

**入会金** 1,000円(入会申し込み当年のみ)

**令和6年度 第18回ゴルフ友の会ゴルフ大会**

開催日	令和6年10月22日(火)(雨天決行)
開催場所	桑名国際ゴルフ倶楽部
申込み期日	令和6年7月1日(月)~7月31日(水)
申込み方法	お近くの支店にて申込書を添えてお申し込みください ※電話での受付は行っておりません
料金	ゴルフ場利用料11,080円及び大会参加費2,000円

※申し込みが定員を超えた場合は抽選を行います。※入会金については返金致しかねますのでご了承ください。

**お問い合わせ** JAあいち海部 企画部企画課 担当・藤原 TEL (0567) 28-6760

一緒にゴルフを  
楽しもう!!



詳細は右記二次元コードを  
ご覧ください



**LPガス  
緊急連絡先**

平日/ガスコールセンター TEL 0567-56-6824  
夜間・休日/LPG集中監視センター TEL 0566-99-4956

**インフォメーション**

各種お問い合わせは、左記へご連絡ください

病院等へのご遺体のお迎え  
葬儀施行のお申込み

生活部やすらぎ課(24時間対応)  
TEL 0567-56-6807

農地相談についての  
お問い合わせ

南部営農センター農産課 TEL 0567-56-6801  
北部営農センター農産課 TEL 0567-23-3011  
東部営農センター園芸農産課 TEL 0567-23-7322

## 相談会スケジュール

場 所	7月	8月
<b>住宅ローン相談会</b>		
ローンセンター 弥富 神守	随時相談受付中 営業時間 9:00~17:00 定休日:水曜日、祝日 (祝日が土曜、日曜の場合は営業)	
お問い合わせ	融 資 部 融 資 課 : TEL 0567-28-9922 ローンセンター弥富 : TEL 0567-69-5575 ローンセンター神守 : TEL 0567-23-7312	
<b>年金相談会 9:30~15:30</b>		
本 店	27(土)	10(土)・24(土)
弥富支店	6(土)・20(土)	3(土)・17(土)
七宝支店	23(火)	—
神守支店	—	27日(火)
お問い合わせ	金 融 部 : TEL 0567-28-6757 ※予約を優先させていただきますので、金融部へご予約をお願いします。	
<b>ひと・いえ・くるま土曜日相談会 予約制 9:00~16:00</b>		
本 店	27(土)	10(土)・24(土)
※予約が必要となりますので、お近くの支店までお問い合わせください。		
<b>法律相談日 予約制 9:30~12:00</b>		
総合支援センター	19(金)	16(金)
お問い合わせ	生活部 資産相談課(本部) : TEL 0567-56-6805	
<b>税務相談会 予約制</b>		
総合支援センター 9:30~12:00	11(木)・14(日) 18(木)・28(日)	8(木)・11(日) 15(木)・25(日)
お問い合わせ	生活部 資産相談課(本部) : TEL 0567-56-6805	
東部営農センター 13:00~17:00	2(火)	6(火)
お問い合わせ	生活部 資産相談課(東部担当) : TEL 0567-23-7333	
<b>不動産・相続相談 予約制 9:30~15:30</b>		
総合支援センター	14(日)・28(日)	11(日)・25(日)
お問い合わせ	生活部 資産相談課(本部) : TEL 0567-56-6805	
<b>葬祭相談 9:30~15:30</b>		
生活部	3(水)・8(月)・14(日) 20(土)・26(金)	1(木)・5(月)・11(日) 17(土)・23(金)・29(木)
お問い合わせ	生活部 やすらぎ課 : TEL 0567-56-6807 ※事前に電話でのご連絡をお願いします。	

### ●本店土曜日相談会 臨時休業のお知らせ

7月13日(土)本店での土曜日相談会(年金・共済)を臨時休業させていただきます。ご迷惑をおかけしますがご理解のほどよろしくお願いいたします。

## グリーンセンターインフォメーション

### 愛菜耕房(グリーンセンター津島店)

営業時間/9:00~17:00(月曜日定休) TEL 0567-23-3511

### 菜々耕房(グリーンセンター十四山店)

営業時間/9:00~17:00(水曜日定休) TEL 0567-56-6808

### グリーンプラザ

営業時間/9:00~15:00(水曜日定休) TEL 0567-23-7380

### Aコープとびしま店

営業時間/10:00~19:00(日曜日定休) TEL 0567-52-1239

### ●8月7日(水)~13日(火) お盆セール

※8月7日(水)菜々耕房 臨時営業、8月12日(月)愛菜耕房 臨時営業

## 理事会報告

以下のことについて、原案通り承認されました。(令和6年5月29日開催)

### 協議事項

- 第1号議案** 第17回通常総代会上程議案及び令和5年度決算書類等の確定について(案)  
令和6年6月19日に開催の第17回通常総代会の上程議案及び令和5年度決算書類等の確定について承認を得ること
- 第2号議案** 総代選挙について(案)  
令和6年7月16日に開催する総代選挙の運営について承認を得ること
- 第3号議案** 新JAの引継事項(懸案事項)について(案)  
新JAの引継事項(懸案事項)について承認を得ること
- 第4号議案** 令和6年度 夏季賞与支給について(案)  
令和6年度の夏季賞与支給について承認を得ること
- 第5号議案** 自動車損害賠償責任共済にかかる共済規程の変更内容について(案)  
令和7年1月からの自賠責引き受け・契約管理共同システムへの参画に伴う共済規程の変更について承認を得ること
- 第6号議案** 西川端SS セルフ化について(案)  
西川端SSの経営改善及び事業継続のため燃料型セルフSSへ業態変更を行うことについて承認を得ること
- 第7号議案** 令和6年度農業倉庫基金への補償料の寄付について(案)  
公益財団法人農業倉庫基金への補償申し込みにかかる補償料の寄付について承認を得ること
- 第8号議案** 会計監査人の監査報酬額について(案)  
会計監査人の監査報酬額について承認を得ること

### 主な報告事項

- 海部2JA合併推進協議会報告**  
第16回海部2JA合併推進協議会について
  - 金融共済関係報告**  
JAバンクの内部管理態勢構築にかかる指針およびJAバンク健全化要綱の変更について ほか5項目
  - 経済関係報告**  
北部営農センター料理教室 改装について ほか4項目
  - 総務関係報告**  
令和5年度総合ポイント奨励制度の実績について ほか11項目
- ※JA海部東の5月開催理事会報告につきましては、JA海部東発行のぐりーんめーる6月号において、既に掲載しておりますのでご了承ください。

## 女性部行事予定カレンダー

日	行事名	会場
1日	ヨガ教室	美和支店
3日	生け花教室	鍋田支店
	ヤクルト出前授業	七宝支店
4日	ヨガ教室	南部営農センター
	茶道教室	本 店
8日	筆ペン教室	佐屋支店
	バランスボール健康講座	神守支店
	あみもの教室	七宝支店
	手芸教室	大治支店
9日	介護予防教室	本 店
	アレンジフラワー	美和支店
	アレンジフラワー	碓目寺支店
	ストレッチ教室	大治支店
10日	3B体操教室	南部営農センター
11日	体操教室	市江支店
	ヨガ教室	本 店
12日	アレンジフラワー教室	南部営農センター
	生け花教室	本 店
17日	生け花教室	鍋田支店
	3B体操教室	本 店
18日	ヨガ教室	南部営農センター
	筆ペン教室	立田支店
19日	スマホ教室	立田支店
22日	ヨガ教室	神守支店
23日	介護予防教室	本 店
24日	3B体操教室	南部営農センター
25日	筆ペン教室	飛島支店
	ヨガ教室	本 店
26日	スマホ教室	立田支店

お問い合わせ JAあいち海部 総務部 TEL 0567-28-6688

女性部担当/石原・犬飼・吉田

※急に予定が変更になる場合がございますのでご了承ください。

自動車事故・365日  
安心サービス

JA共済事故受付センター  
☎ 0120-258-931

平日8:30~17:30(ご契約いただいた各支店)  
土日夜間・相談24時間365日

無料職業紹介事業(農業)に  
ついてのお問い合わせ

農産部 担い手課  
TEL 0567-23-6913

休日・夜間も安心な  
安心コールサービス

JA安心コール  
☎ 0120-089-286

キャッシュカード・ローンカードの喪失  
(紛失・盗難)時は24時間365日受付  
※平日9:00~17:00までJA各支店でも受付

当組合の個人情報取り扱いに  
ついてのご意見・ご質問・苦情等

リスク管理部  
TEL 0567-28-6856

# 合併記念企画

## 合併記念定期貯金 キャンペーン

令和6年7月1日にJAあいち海部とJA海部東が合併し、新生「JAあいち海部」が誕生！  
これを記念して「合併記念定期貯金キャンペーン」を開催します！  
ぜひこの機会にご利用ください。

©よりぞう

窓口にてお預け入れ  
いただいた方に！

実施期間 令和6年7月16日(火)～7月31日(水)

金利条件 スーパー定期貯金(自動継続扱い1年)で  
現金にて10万円以上新規で通帳式により  
お預け入れの個人の方

年 **0.30%**

税引後 年0.239%

ATMまたはJAネットバンクにて  
お預け入れいただいた方に！

実施期間 令和6年7月16日(火)～8月30日(金)

金利条件 スーパー定期貯金(自動継続扱い1年)で  
1万円以上新規で通帳式により  
お預け入れの個人の方

年 **0.15%**

税引後 年0.119%

### ATM扱いご留意事項

- お客さまの限度額設定等によりお預け入れいただける金額が異なります。
- ATM稼働時間内のお取り扱いとなります。
- 当組合の総合口座通帳、または定期貯金通帳をお持ちの方が対象となります。

### JAネットバンク扱いご留意事項

- 総合口座通帳または定期貯金通帳をお持ちの方で、その定期貯金口座をJAネットバンクのサービス利用口座に登録されている方が対象となります。

〈ご留意事項〉★詳しくは、各支店窓口ならびにライフアドバイザーまで★

●個人のお客さまが対象となります。●新規のお預け入れが対象となります。●表示の金利の適用は初回満期日までとし、継続後の金利は継続日当日のスーパー定期貯金の店頭表示金利とさせていただきます。●満期日前に解約する場合は、当JA所定の中途解約利率を適用させていただきます。●お利息に20.315%(国税15.315%・地方税5%)の分離課税がかかります。●当JAが実施する他の定期貯金キャンペーンとの併用はできません。●本商品は金利環境等の変化により、キャンペーン期間中であっても商品内容を変更したり、取扱いを中止することがあります。●詳しい内容は、各支店窓口ならびにライフアドバイザーまでご確認ください。店頭に商品概要説明書をご用意しております。

わからないことがあっても電話で解決! **JA ネットバンク**

JAネットバンクヘルプデスク

☎ 0120-058-098

平日9時～21時(土日祝日9時～17時)※1/1は除く  
緊急時のサービス利用停止は365日/24時間対応

オンラインでカンタン・便利に!

JAネットバンク  
サービス案内



## 合併記念キャンペーン

キャンペーン期間 令和6年 7/1日～8/30日(金)

肥料

窓口お持ち帰りの場合  
さらに、1袋  
60円引き!!

IBS1  
IB化成S-1号  
ゆっくり効く肥料。大粒で撒きやすく、プランター栽培等に最適。  
通常価格4,880円  
**4,260円** (税込)

除草剤

5Lを1本購入で  
500ml 1本  
プレゼント!

バスタ液剤  
幅広い種類の雑草に高い効果を示す非選択性の茎葉処理型除草剤です。  
液剤 5L **20,970円** (税込)

他にも  
農薬 農機 米びつ  
も大特価!!!

詳しくは、  
今月の広報誌  
折込チラシを  
ご覧ください

## JA合併記念

紙面展示会  
**ガス機具  
大セール**

期間中、全品大特価!

令和6年  
セール期間 7/1日～8/9日(金)

詳しくは今月の広報誌  
折込チラシをご覧ください

No. 001 **あまいろ** Jul. 2024 **7**

創刊号

発行 / あいち海部農業協同組合 編集 / 企画部  
〒496-0876 愛知県津島市大縄町9丁目63番地  
TEL 0567-28-6760 FAX 0567-28-6655



食・農・くらしのそばに

JAあいち海部

https://www.ja-aichiama.com/



Instagram



LINE 友だち登録



YouTube 動画

