

# グリーンめーる



## わが家の アイドル

いとう ももね  
⑤伊藤 百音ちゃん 3歳  
まこと  
⑥万琴ちゃん 1歳

09

- 02 特集  
育てて食べよう  
家庭で手軽にプランター栽培
- 04 トピックス
- 06 営農情報みどりのページ  
令和2年度に発生したイネカメムシと  
イネクロカメムシ
- 07 あなたもチャレンジ!家庭菜園  
ブロッコリー 側花蕾を春まで取り続ける
- 08 ネットワーク 海部東
- 10 クロスワードパズル
- 10 野菜もの知り百科
- 11 JAからのお知らせ



発行/海部東農業協同組合 編集/総務部 本店/〒496-0005 津島市神宇町字中町15 TEL 0567-23-7311 FAX 0567-23-7365 ありひかし 検索 E-mail: info@ja-amahigashi.or.jp

## アジのたたき 梅肉あえ



## 新鮮食材で楽しくクッキング

●茨城県笠間市にある「天晴(旧キッチン晴人)オーナーシエフ永井智一」

### 材料(2人分)

- アジの刺し身……………市販品1パック分
- 【薬味類】
- 大葉……………5枚(千切り)
- ミョウガ……………2個(小口切り)
- 梅干し……………3個(種を取りたく)
- おろしショウガ……………小さじ1
- いりごま……………小さじ1
- ダイコンのつま、ワサビナ……………適宜

### 作り方

- 1 アジの刺し身を細切りにしボウルに入れる。
- 2 ①のボウルに薬味類の材料を入れ、さっくりと混ぜ合わせる。
- 3 皿にダイコンのつまと②を盛り付け、ワサビナを添えて出来上がり。

## おたより

✓大治町は、モロヘイヤが特産品だと思っていたので、法蓮草の記事を読んで驚きました。【あま市 T・Uさん】

編 大治町の特産品は、法蓮草やモロヘイヤの他にも、赤シソや小松菜もあります。スーパー等で見かけた際は、ぜひとも購入してみてください。

…

✓ブロッコリーについての記事を読んで、抗がん性の成分が含まれる事を初めて知りました。【あま市 K・Kさん】

編 私も、ブロッコリーに抗がん性の成分が含まれる事を知りませんでした。

## 編集後記

若葉の緑がすがすがしく感じられると共に、爽やかな風が感じられる時期になりました。

この時期になりますと、大型連休や田植えを連想される方が多いと思いますが、初ガツオが旬の時期である事は皆様ご存知でしょうか。初ガツオは、毎年春頃になるとフィリピン沖の黒潮に乗って北上し、日本近海に移動してきます。特徴としては、脂身よりも赤身が多くみずみずしいのが特徴で、表面を軽く炙りたたきにして食べるのが美味しいそうです。私も、スーパー等で短冊や盛り合わせで販売しているのを見かけると、思わず手に取ってしまいます。

旬の食材を食べる事は、免疫力の向上にも繋がりますので、様々な料理に調理して味わいたいですね。

【K・N】

他にも、カロテンやビタミンCが豊富なので、生活習慣の改善のために沢山食べたいですね。

✓薬剤抵抗性についての記事が、興味深かったです。祖母に教えてあげたいです。【大治町 Y・Tさん】

編 野菜を栽培する上で、病害虫の防除は避けられません。農薬の種類も非常に多いため、薬剤の使用等について不明な点がありましたら、当JAにお問い合わせください。



# 育てて食べよう 家庭で手軽に プランター栽培

## 自分だけの菜園計画。野菜作りの魅力

朝、カーテンを開けると晴れた空が見えて、花や野菜が元気に育っている……。それはきっとすてきな一日の始まりです。野菜作りを始める上で大切な事は、最初に自分の理想を強くイメージする事です。食べたい物や見たい景色を想像し、計画を立てて実行しましょう。目的があると、最後まで頑張れますよ。

今回はプランターや培養土袋で、身近に育てられる3種類の野菜を紹介します。1株から100個以上収穫できるミニトマト、とまかく手間がかからない袋栽培のサツマイモ、植え付けから収穫までが早いキュウリを育ててみましょう。

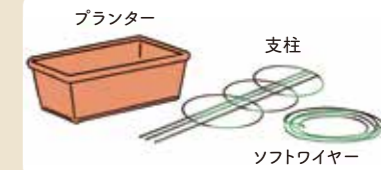


監修：深町貴子(タカ・グリーン・フィールズ)  
イラスト：小林裕美子

### 準備する物



土は元肥入りの野菜用培養土が便利。鉢底石で排水性アップ。肥料で収穫量を増やす。



深さ25～30cmのプランター。90cm程度のあんどん支柱。ワイヤーで茎を固定。

### 丈夫で育てやすい ミニトマトがお勧め

ミニトマトは色も豊富で、近年ではイタリア系の調理用品種も人気です。少しずつ色付いていく様子にワクワクします。自分好みの品種を探してみるのも楽しいですね。

栽培では深さ25cm以上ある鉢に1株植えまします。鉢の中央に苗を斜めに植え、日当たりの良い場所に置いて育てます。茎が伸びてきたら支柱の外に出し、斜めに寝かせながら、らせん状に茎を誘導して、少しずつ上に伸ばしていきます。

最初の花が咲いたら、その花のすぐ下の側枝だけを残します。その他の脇芽は全て元から摘み、最初の側枝と主枝の2本の茎だけを伸ばしていきます。植え付けからおよそ1ヵ月後、最初の実が膨らんできたら、液肥を水やりと一緒に施します。その後は2週間に1回追肥をします。果実に色が付いたら収穫です。

気温30度以上になったら追肥を中止し、半日陰の場所に移して株を休ませます。8月下旬に日当たりに戻して追肥を再開すると、秋から冬まで収穫を楽しむ事ができます。

### 上手に育てるコツ

めりはりのある水やりが重要！ 植え付け直後はたっぷり。その後は水や酸素を求めて根が伸びるように乾燥気味にします。実が付き始めたから毎日水をやり、果実の肥大を促します。

### 培養土袋で手軽に おうちでお芋掘り

サツマイモの栽培といえば広い畑が必要？ いいえ、25L以上の土があれば畑がなくても大丈夫。しかも培養土袋に直接苗を植えて育てられます。

5～6月、フジの花が咲く頃に、挿し穂と呼ばれるサツマイモの茎苗を購入します。まず、野菜用培養土袋の底から5cm上と10cm上の2段に、目打ちで千鳥に10カ所、排水用の穴を開けます。反対側の面にも同じように開け、全体で20個の穴を開けます。次に袋を縦に自立するように置き、上部をはさみで切つて、袋の口を土が入っている部分まで折り返します。

植え付けは1袋に2本。挿し穂の元から4～5節(葉の付け根を数える)を土中に水平に埋め、茎の先端部分は土の上に出します。2本の茎は10cmほど離して平行に植えます。

植え付け直後はたっぷり水をやり、その後は葉がしおれたら水をやりまます。追肥は必要ありません。収穫は10～11月。葉が黄色く枯れてきたら、袋を切つて収穫しましょう。

### 上手に育てるコツ

野菜用培養土は元肥入りのため、水やりを多くすると養分が溶け出します。すると葉が茂り過ぎて芋がでけない事があります。水やりを控えめにし、土中に空気をいれる事で良いお芋が取れます。



植え付けて5～7日は葉がしおれているが問題ない



袋を破って収穫



茎の節目から伸びた根が肥大したのがサツマイモ



芋づるでクリスマスリースが作れる

### 取れたてがおいしい みずみずしいキュウリ

キュウリは成長が早く、1日で3cm以上も伸びます。収穫最盛期には朝夕2回収穫する必要があるほど。放置するとヘチマのように大きくなりますが、それが本来の大きさです。私たちが食べているキュウリは、若取りをしているので小さいだけです。

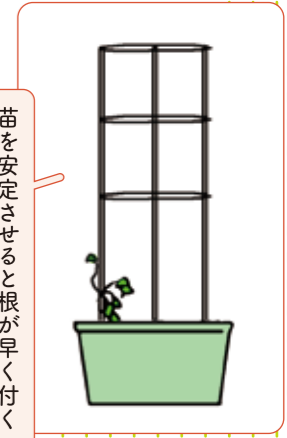
キュウリのプランターは深さ25cm程度で十分ですが、口は広いほど良いでしょう。先に鉢底石を入れてから、土を入れます。苗を鉢の中央に植えて、あんどん支柱を設置し、親づるがあんどんの周りを巻くように誘引します。

5節目までに出る子づる(脇芽)は取り除き、6節目からは子づるに1個実が付いたら、葉を1枚付けてつるを切りまます。肥料は1ヵ月後から2週間に1回与えます。

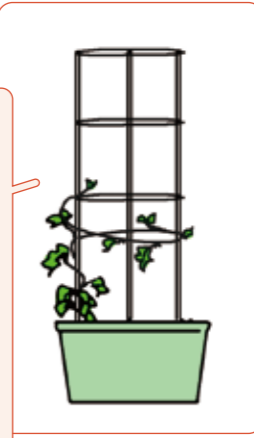
一度にたくさん実を付けたままにすると株が疲れ、次の花が咲きません。実の長さが20cm以内で収穫すると、みずみずしいおいしいキュウリを長く収穫できます。

### 上手に育てるコツ

キュウリの根は浅く広く張る性質があるため、地温が上がると根が傷んで、収量が落ちまます。日光が直接土に当たらないように、通気性の良いヤシの繊維やわら等で覆うと、地温の上昇を抑えられます。



苗を安定させると根が早く付く



茎が伸びてきたら、ぐるぐるとらせん状に誘引する



葉の付け根から脇芽が出てくる



果実の色付いたら次々収穫



つる物ネットに誘引してもいい



あんどんの上までつるが伸びたら、下葉を除いてつるを下から巻き直す



実がなったら毎日水やりを

TOPICS 4 グリーンプラザ 年度内最後のお彼岸特売セール



切花・仏花を買い求めるお客様

グリーンプラザは、3月18日から21日にかけて、お彼岸特売セールを開催しました。  
このセールでは、人気の高い佐藤醸造の味噌・醤油や、なが井の海苔・乾物、吉田の商品が特価で販売されました。また、産直会員による季節の野菜や切花・仏花に加え、お彼岸に向けた和菓子の販売等も行われたため、商品を買求めるお客様が多く来店し、賑わいました。来店されるお客様のために、足踏みで利用できるアルコール除菌液や、レジでの飛沫防止用アクリルパネルも設置され、感染症対策が徹底されています。  
店長は「感染症対策に取り組みながら、2年度最後のセールを開催させていただきました。3年度も、継続して開催したいです」と話していました。

TOPICS 5 信頼される出荷を行うために 農産物の安全・安心対策会議

当JAは、3月19日に営農センターで令和2年度農産物の安全・安心対策会議を行いました。  
会議は、海部東管内の出荷部会の代表者に加え、当JAから大橋組合長と伊藤常務、監査室長、総務部長、経済部の部長と担当職員が出席しました。報告事項として、各部会の内部検査チェックシートや残留農薬分析結果、GAPシートの集計について報告しました。また、協議事項として令和3年度の残留農薬分析計画を協議しました。近年では、農産物に対して安全性を求める傾向が高いため、トレーサビリティを徹底する事が、消費者と生産者の双方に対してのメリットへとつながります。  
大橋組合長は「口頭から、部会員の皆様による徹底した管理のおかげで、今日の農産物に対するブランド力が維持されています。今後も、安全・安心な生産と出荷を、お願いします」と話していました。



農産物の安全・安心について協議

TOPICS 6 なの花の会 あま市社会福祉協議会より感謝状を授与



あま市社会福祉協議会より感謝状を授与

当JA助け合い組織「なの花の会」は、3月23日にあま市社会福祉協議会より、長年にわたるボランティア活動等の功績が称えられ感謝状を授与されました。  
当会は、組合員とその家族が地域住民と力を合わせ、助け合い活動を通じて心豊かに暮らせる地域づくりの促進を目的とし、活動しています。主な活動としては、利用者合同発表会やミニサービスに加え、慰問・出前講座活動等を行っています。昨年度は、あま市民病院に対して、医療現場の最前線で働く方々の力になりたいという想いから、新型コロナウイルス感染症予防用のエプロンを約12,000枚製作し、贈呈しました。  
渡邊会長は「感謝状を授与された事を励みに、皆が楽しく取り組める活動を行いたいです。また、家庭と両立しながら取り組んでいただければ、サポートにも力を入れたいです」と話していました。

TOPICS 7 令和3年度へ向けて女性部本部新旧役員会

女性部は、3月16日に営農センターで、本部新旧役員11名と事務局9名で本部新旧役員会を行いました。  
役員会では、報告事項として令和3年度の活動計画や収支予算について等が報告されました。また、協議事項として令和3年度の通常総代会等が協議されました。今後の活動についても事務局と新旧役員で検討が行われ、女性部で定期的に開催されているヨガ教室について、開催場所や日程に加え、参加人数や会費に関する事等が検討されました。終了後は、JAあいち女性協議会の70周年記念動画等の観賞も行いました。  
担当職員は「他JAの活動状況も鑑みながら、新型コロナウイルス感染症対策を踏まえ、事務局として活動を行えるようにしたい」と話していました。



役員同士で協議事項を協議

TOPICS 1 楽しみ方は無限大 「JA海部東農園七宝」が開園



貸し農園を視察する常勤役員



JA海部東農園七宝(イメージ)

経済部資産管理課は、4月1日にあま市七宝町桂で、貸し農園「JA海部東農園七宝」を開園しました。  
「JA海部東農園七宝」は、当JAで2例目となる貸し農園で、農地を有効活用する事を目的としています。「和」をイメージとした設計がされており、各区分を白御影延石で20mに区分けし、全部で5区分を設置しました。利用者の利便性も考え、農園内に設置した井戸を農業用水等として利用する事ができます。また、公園が隣接しており、農作業の合間等で休憩をする事も可能です。利用者は、1月末日に発行した当JAのコミュニティ紙等を通じて、農業従事者以外を対象に募集を行い、応募多数のため抽選で利用者を決定しました。  
大橋組合長は「安心して農業に取り組んでいただけるよう、当JAとしても全力で支援を行いますので、気軽に楽しんでいただきたいと思います」と話していました。

TOPICS 2 令和4年度に向けて新規職員採用募集説明会

当JAは、3月29日と4月5日、6日に本店で、令和4年度に向けた新規職員採用募集説明会を行いました。  
説明会には、3日間で46名の学生達が参加しました。JAグループの事業内容や、当JAの活動沿革に加え、実際の仕事内容や雰囲気、職員の親睦について紹介した後に、今後の採用スケジュールが説明されました。終了後は、令和2年度に入組した先輩職員への質疑応答の時間を設け、学生達から入組後に必要となる資格や仕事上のやりがい等について質問があり、職員が分かりやすく回答しました。  
長尾総務課長は「説明会を通じて、当JAに関心を抱いていただけなら、ぜひとも採用試験を受けていただきたいと思います。新たな仲間として、共に働ける事を楽しみにしています」と話していました。



採用説明を受ける学生達

TOPICS 3 育苗センター 令和3年産米の播種始まる



機器の動作を確認し播種作業を行う職員

当JAは、4月7日からあま市二ツ寺の水稲育苗センターで、令和3年産米の播種作業を始めました。  
播種作業では、環境負担が少なく、微生物を有効成分とする病害防除剤「エコーホープ」を播種前に使用する事で、種粉を消毒しています。加えて、発芽を促すため水に浸しており、自動播種設備で今年度は1日当り約3,700箱、期間中に合計で約34,000箱の播種作業を行いました。播種後は、育苗センター内で出芽と緑化に加え、田んぼでの硬化作業も行い、5月上旬頃から1箱880円で、順次販売します。  
吉田営農課長は「地域の水田農業に配慮した上で、質の良い苗を皆様へ安定して供給できるように努めます」と話していました。



あなたもチャレンジ! 家庭菜園

# ブロッコリー 側花蕾を春まで取り続ける

園芸研究家  
成松 次郎

ブロッコリーは冷涼な気候を好み、生育適温は18～20度です。小さいときは高温に強いが、つぼみの肥大期には耐暑性が弱くなります。一方、耐寒性もあまり強くなく、氷点下2度以下で凍害を受けます。

7月下旬～8月中旬にまき、11～12月に頂部の花蕾(からい)を収穫し、その後側枝から小さい花蕾を春まで取り続けます。

**[品種]** 花蕾が作られる早晩で早生、中生、晩生に分けられます。中生品種が作りやすく頂・側枝花蕾兼用の「ハイツSP」(タキイ種苗)、「緑嶺」(サカタのタネ)等が一般的です。「スティックセニョール」(サカタのタネ)は小さいつぼみで茎が柔らかく、たくさん取れる家庭菜園向けの品種です。

**[苗作り]** 直径7.5～9cmのポリポットを使い1ポット当たり3～4粒をまき、本葉2～3枚以上で1株に間引きます(図1)。苗作りの期間中は、寒冷しゃで害虫の飛来を防ぎます。

**[畑の準備]** 植え付け2週間前に、1平方m当たり苦土石灰100gをまいて、深く土を耕しておきます。植え付け1週間前に畝幅70～80cm、深さ20cmの溝を掘り、この溝1m当たり化成肥料(NPK各成分10%)100gと堆肥2～3kgを施し、土を戻してよく混ぜて、高さ10cm程度の畝を作っておきます(図2)。

**[植え付け]** 本葉4～5枚の頃、株間45cm程度に植え付けます(図3)。植え付け前には、植え穴に十分灌水(かんすい)して植え傷みの少ないようにします。

**[追肥]** 追肥は植え付け後20日ころ株元に化成肥料を1株10gくらいまいて、土寄せします。2回目は花蕾が見える頃に施用します。また、頂部の花蕾を収穫後、側枝の発生を促すため、10gくらい与えます。

病害虫防除(ヨトウムシ、コナガ等)が多いので、トラロー水和剤CTなどで駆除します。

**[収穫]** 花蕾が大きくなり、小さいつぼみがはっきりと見え、固く締まった状態が収穫適期。長さ15～20cmに切り取ります(図4)。頂花蕾の収穫後、側枝から発生する小さい花蕾を春まで取り続ける事ができます。

図1 苗作り

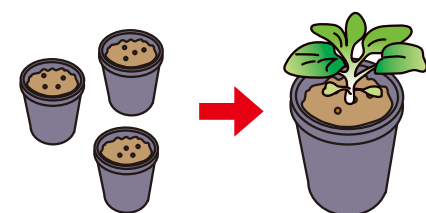


図2 畑の準備

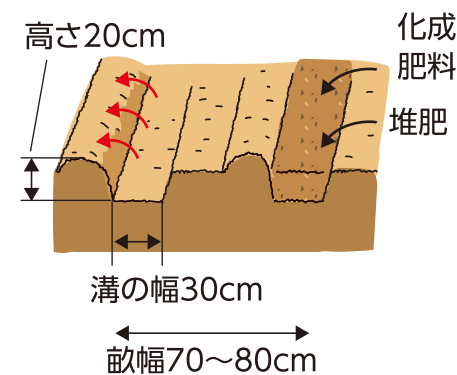


図3 植え付け

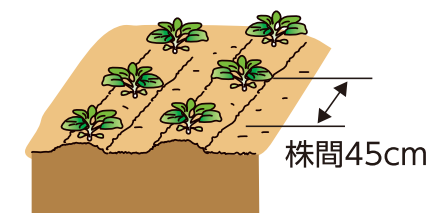
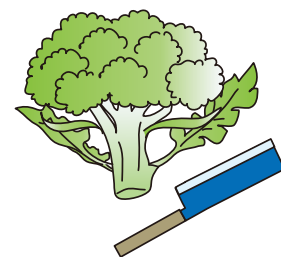


図4 収穫



営農情報 みどりのページ

# 令和2年度に発生した イネカメムシとイネクロカメムシ

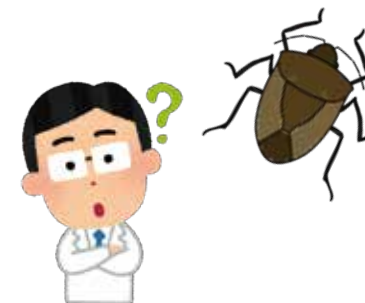


海部農林水産事務所  
農業改良普及課  
小林 弘典

水稻のカメムシ類による被害は、ミナミアオカメムシやクモヘリカメムシ、ホソハリカメムシ等が籾から吸汁する事によってできる斑点米が一般的です。しかし、令和2年度に海部地域で発生が多かったイネカメムシと、一部で発生したイネクロカメムシによる被害は、症状が若干異なります。今回はこの2種類のカメムシについて解説します。

## Q イネカメムシ

他の斑点米カメムシ類は出穂して実が膨らんできた頃から籾を加害しますが、イネカメムシは出穂直後から籾の基部を加害します。早い時期に被害を受けた籾はそのまま実が大きくなり「不稔」や「しいな」になり、ひどい場合は穂が直立したままになります。このため、発生が多い年に防除が遅れると、かなりの減収につながります。特に、田植え時期や品種等により出穂時期が周囲の水田と異なる場合、イネカメムシが集中しやすいので、注意が必要です。



イネカメムシ成虫(写真○の部分)  
体長13mm程度でやや縦長の形、褐色。  
幼虫は楕円形で灰色(写真なし)。



## Q イネクロカメムシ

イネを加害するカメムシ類としては珍しく、葉や茎、稈から吸汁するカメムシです。生育初期からイネを加害します。吸われた痕は葉に黄白色の斑点ができ、発生量が多いと水田の中で広範囲に褐変が見られます。イネの生育後半に発生すると穂が白くなり実がつかなくなります。イネカメムシ同様、大発生する事は稀です。昨年あま市の一部で発生はありましたが、減収するほどの被害はありませんでした。



イネクロカメムシ成虫  
体長6～10mm程度で光沢のない黒色。  
日中は株元にいる事が多い。



イネクロカメムシによる白穂  
白く枯れたようになり、実が入っていない。

# ねっとワーク 海部東

## わが家の アイドル

いとう ももね  
伊藤 百音ちゃん (3歳) **中央左**

まこと  
万琴ちゃん (1歳) **中央右**

あま市下菅津  
いしだ ひろみ  
石田 弘美さん 宅  
いとう ちあき  
伊藤 千晶さん ご家族



- 好きな食べ物はなんですか?  
百音ちゃん:イチゴ  
万琴ちゃん:フルーツ
- 好きな遊びはなんですか?  
百音ちゃん:おままごと  
万琴ちゃん:お姉ちゃんと一緒に遊ぶ事
- 両親からお子様へ一言  
二人とも仲良く、元気にすくすく育ってね。

## なかよし ペット紹介

ポコくん (12歳・オス) シェルティー

大治町長牧  
にわ よしひと  
丹羽 良仁さん 宅



- 飼いはじめたきっかけは?  
飼っていた先代の犬が亡くなり、とても寂しかった時に、ペットショップでポコくんと出会ったのが、きっかけです。
- 可愛いと思うところは?  
食事をしている時です。美味しそうにジャーキーやササミを食べている姿が、とても可愛いです。
- ペットにひとこと  
年齢を重ねて、おじいちゃんになってきたけれども、これからも一緒に散歩に出掛けようね。

## 神守支店 渉外 紹介



▲ 宮崎晃大 ▲ 三輪孝志 ▲ 児玉雅也 ▲ 立松泰之

- どんな仕事を担当していますか  
皆様のご家庭への訪問活動を通じて、金融・共済のご相談を承っています。
- 皆さんに伝えたい事  
今年度の4月より、生命・自動車共済の見直しキャンペーンを行っています。また、医療共済の仕組みが日額保障から一時金型へ大きく変更されますので、この機会に新しい共済「メディフル」について、ぜひお問い合わせください。
- 支店長からのメッセージ  
今年度から新しくメンバーが1人代わり、4人体制で神守地区の訪問活動を行っています。どんな事でもよろしいですので、お気軽に声をかけていただければと思います。



## JA海部東アートギャラリー



このコーナーでは、皆様の身近にある日常の場面・風景や絵葉書等の作品を募集して、紹介させていただきます。記念すべき第1回目の作品を、皆様から大募集します。下記の概要をご確認のうえ、制作された作品や撮影した写真等を、奮ってご応募ください。



### 募集作品

- 趣味で撮影した写真  
(例)畑で収穫された立派or面白い野菜  
綺麗な風景や何気ない日常の一コマ
- 皆様が制作された絵葉書や絵手紙
- その他、珍百景等
- 当JAのHP上にある「お楽しみコーナー」を活用したぬり絵  
URL: <https://www.ja-amahigashi.or.jp/お楽しみコーナー/>



QRコードはこちら

### 募集期間

令和3年9月30日(木)まで

採用された作品は、JA海部東が発行する広報誌やカレンダー等に掲載させていただきます!



※カレンダーは、絵葉書と絵手紙のみ掲載

### 応募・お問い合わせ先

〒496-0005 津島市神守町字中町15番地 TEL (0567) 23-7311 JA海部東本店 アートギャラリー 係  
①作品のタイトル ②作品の説明 ③住所、氏名、年齢、職業、電話番号  
上記の事項を記入のうえ、ご応募ください。

※各支店の窓口で直接提出も可能です。 ※当JAホームページの専用ページからも、応募していただけます。

URL: <https://www.ja-amahigashi.or.jp/ja海部東アートギャラリー/>

QRコードはこちら



ペットの写真  
(日常の風景等)



威嚇するザリガニ  
(その他、珍百景等)



面白い形の野菜



季節の絵葉書

【作品例】

- ※応募していただいた作品につきましては、広報誌等への掲載に同意していただけたとみなします。
- ※掲載誌面の都合上、全ての作品に対して掲載を行えない場合がございます。
- ※応募作品の返却はいたしかねます。ご了承ください。
- ※公序良俗に反する作品は、お控えください。
- ※採用された場合は、事前に掲載する内容(住所、氏名等)について確認の連絡をさせていただきます。



作品が採用された方には  
素敵な景品をプレゼントいたします。

※「いきいき農業塾」は、新型コロナウイルス感染防止対策で農業塾を中止したため休載となります。

# JAからのお知らせ

## 第26回通常総代会

6月26日(土)の13:30よりJA海部東本店3階大会議室にて通常総代会を開催いたしますが、新型コロナウイルス感染拡大の影響により、総代の皆様の感染防止を最優先に考え、可能な限り書面による議決権行使をお願いいたします。また、総代会地区別事前説明会は上記の影響で、開催を中止いたします。

## 集団人間ドックのご案内

下記の日程で、集団健診を行います。健診を受ける事で自分の体の状態を知り、食事や運動といった生活習慣を見直しましょう!

健診日	健診会場
6月25日(金)	七宝支店
7月12日(月)	美和支店
8月27日(金)	営農センター
9月21日(火) 22日(水)	碓目寺支店
10月20日(水)	大治支店
11月12日(金)	神守支店
11月19日(金)	本店

### 集団人間ドック(バリウムコース・ピロリ菌コース選択)

料金(税込)・・・9,410円  
 ●基本内容:問診・診察・身体測定、血液検査、血圧測定、心電図、尿検査、胸部レントゲン、胃バリウム検査または胃ピロリ菌(ABC)検査  
 ※当JAの組合員及びそのご家族の方が集団人間ドックを受診する場合は、JAが2,410円を助成いたしますので、**差額の7,000円が負担額となります。**

### (オプション検査)

検査名	料金(価格は税込)
大腸がん検査(便潜血2日法)	1,100円
肺がん検査(かく痰細胞診)	1,480円
子宮がん検査(膣スミア細胞診) ※自己採取法	1,460円
各種腫瘍マーカー(血液検査)	※1
甲状腺(TSH)検査(血液検査)	1,650円
心不全リスク(NT-proBNP)検査(血液検査)	1,100円
胃ピロリ菌(ABC)検査(血液検査)	3,020円
腹部超音波検査 ※2	2,770円
骨粗しょう症検診(超音波)	1,100円
眼底検査	1,100円

※1:各種腫瘍マーカー(血液検査)の詳細な内容や料金につきましては、各支店へお問い合わせください。

※2:受診希望者が多い場合は、待ち時間が長くなる事があります。ただし、1日20名を限度とさせていただきます。

★お申込み、お問い合わせは各支店窓口までお願いいたします。

今後の政府機関等の発表により、健診日が変更・中止となる場合がございます。ご了承ください。

## 【決議事項】理事会だより

- 令和3年度の余裕金運用に関する基本方針および運用限度額の設定について
- 個別貸倒引当金処理について
- 令和3年度事業計画について
- 令和2年度決算について
- 令和2年度剰余金処分案について
- 定款の一部変更について

## 葉茎処理除草剤 特別キャンペーン

葉茎処理除草剤を、下記の期間で特別価格による販売をいたします。

【期間】令和3年4月1日(木)～6月30日(水)

【対象商品】

- ラウンドアップマックスロード 規格:500mℓ、1ℓ、2ℓ、5.5ℓ
- バスタ 規格:500mℓ、1ℓ、2.2ℓ、5ℓ

※特別価格による販売は、**窓口販売(お持ち帰り)限定**となります。配達是对象外となりますので、ご了承ください。

## 令和3年度の年金相談会について

令和3年度の年金相談会は、開催支店を移しながら毎月開催いたします。なお、相談会は予約制となりますので、相談をご希望の方はご利用の支店窓口にて、ご確認ください。

●6月から8月の開催日程は、以下の通りです。

6月18日(金)	9:30～12:00	神守支店
	13:30～16:00	美和支店
7月20日(火)	9:30～16:00	碓目寺支店
8月20日(金)	9:30～12:00	大治支店
	13:30～16:00	七宝支店

※相談を希望される方は、あらかじめ各支店にお申込みください。  
 ※当日ご来店の際、年金手帳・年金証書・以前のお勤め先やその期間がわかる資料等をお持ちいただくと便利です。  
 ※新型コロナウイルス感染拡大防止のため、開催を中止・変更する場合がございます。

## お得な情報 JAカード

### JAバンクデビュー 感謝プレゼント

**JAカードポイント もれなく1,000円相当をプレゼント!**  
 対象のお客様:口座開設月の翌々月の月末時点までに、下記(1)・(2)の条件を満たし、WEBからご応募いただいた方  
 (1)JAカードのご入会…JAの口座を決済口座に指定のうえ、お手元にJAカードが届いたお客様  
 (2)JAネットバンクのお申込み…JAネットバンクをお申込みされ、利用登録完了画面が表示されたお客様  
 例:2021年5月に口座開設した方は、2021年7月末までがご応募期間となります。

※2021年4月以降に口座開設をした方が対象の特典です。  
 ※詳しくは、お近くのJA窓口にお問い合わせください。

ご応募はコチラ!

<https://www.jabank.org/brand/specialgift2021/>



## JAの無料税務相談日

開催日/令和3年6月1日(火)

場所:営農センター(住所/津島市莪原町字郷東47番地)  
 問い合わせ先:経済部 資産管理課

TEL(0567)23-7333

☆秘密厳守 ☆税理士が相談に応じます。  
 ☆無料税務相談は予約制となっております。

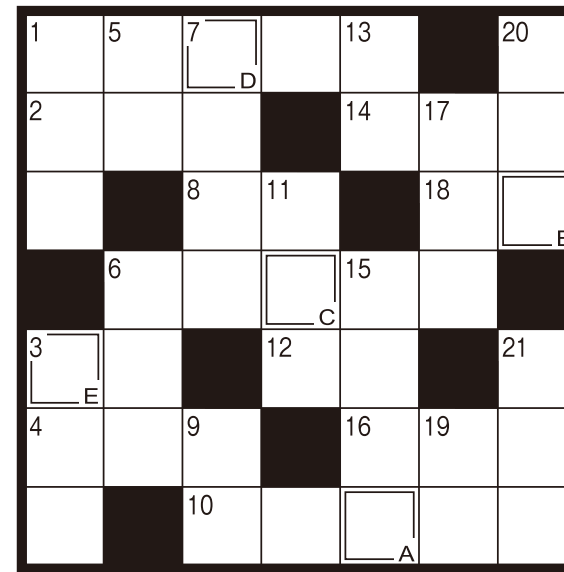
相談を希望される方は、お問い合わせください。  
 ※新型コロナウイルス感染拡大防止のため、開催を中止・変更する場合がございます。

と き:令和3年4月26日(月) と ころ:本店 役員会議室

- (7)信用事業規程の一部変更について
- (8)共済規程の一部変更について
- (9)第26回通常総代会上程議案について
- (10)第26回通常総代会の開催について
- (11)七宝支店の空調機器更新工事について

以上の項目が承認可決されました。

## クロスワードパズル



## 5月号のプレゼント



『オミット スリムマグボトル ブラック(300ml)』

Q. 二重マスの文字をA~Eの順に並べてできる言葉は何でしょうか?

### ヨコのカギ

- 5月の空を泳ぎます
- ボカボカ陽気の日には脱いで腕に掛ける人も
- 魚の胸や背、尾等のヒラヒラ
- 『トッカータとフーガ』を作曲しました
- 柱や立ち木の間に於けるして使う寝具
- トマトの実の食べない部分
- バラは「愛」や「美」、アヤメなら「朗報」「希望」等
- 〜を買って家を建てた
- リュックやトランクもこれの一種
- ゴールまで〜5kmです
- つるべを下ろして水をくみます

### タテのカギ

- 亀が日なたで〜干しをしている
- 漢字で書くと雲雀。空高くさえずる野鳥です。あげ〜、〜笛
- 砕けて石や砂になります
- 突然、風船が〜した
- 種、稲、穂に共通の部首
- 5月の第2日曜日は〜の日です
- 和服の袖の下に垂れた部分
- 物質の性質や星の動き等を学びます
- 胴が太いへビのような形をしているという、幻の生物
- 二輪車の事です
- 奈良や京都のように昔、都が置かれていた場所
- 中国に次いで人口の多い国
- 紳士服〜は4階でございます

### 4月号の答え

A B C D E  
レンゲソウ



\*二重マスA→Eの文字を順に並べた言葉が答えです。

\*応募は、1人はがき1枚または、FAX(0567)23-7355で下記の要領で送ってください。

\*締め切りは、**令和3年5月31日(月)**(消印有効)

\*正解者の中から抽選で5名の方に上記の品をプレゼントします。

\*ご応募いただいた方の個人情報、プレゼントの発送及びご要望等にお答えするための目的以外には使用しません。

〒496-0005  
津島市神守町中町十五番地  
JA海部東本店  
クロスワード係行

1 答え ○○○○○○  
2 (フリガナ)を記入  
3 あなたの住所、氏名、年齢、職業、電話番号

## 野菜の知り百科

### トウモロコシ

(イネ科トウモロコシ属)  
● 土壌医・藤巻久志

世界三大穀物は小麦、米、トウモロコシで、どれも単子葉のイネ科です。世界的に見ればトウモロコシは野菜(園芸作物)ではなく食用作物です。日本で食べられるスイートコーンは未熟のトウモロコシで、野菜に分類されます。同様に未熟の大豆を食すエダマメは野菜に、完熟で収穫する大豆は食用作物に分類されます。

トウモロコシには甘味種(スイートコーン)、硬粒種(フリントコーン)、爆裂種(ポップコーン)、馬齒種(デントコーン)等があります。甘味種は未熟で利用しますが、他の種のほとんどは完熟で収穫します。爆裂種は粒の大部分が硬質で、炒めるとわずかな軟質部が膨張して粒全体がはげます。甘味種は種皮が柔らかいため、炒めてもポップコーンにはなりません。

1970年代初頭に糖分量が抜群の「ハニーバンタム」が発表され、大人気になりました。それまでのスイートコーンは「湯を沸かしてからもぎに行け」と言われるほど糖度の低下が早く、消費が限られた野菜でした。「ハニーバンタム」は糖度の低下が緩やかで日持ちするので、全国のスーパーに並び、トウモロコシは家畜の餌とされていた西日本でも食べられるようになりました。

「ハニーバンタム」は粒皮が口に残るのが難点でした。そこでイエロー種と皮の柔らかいホワイト種を掛け合わせたハイカラの「ピーターコーン」が1980年代中ごろに開発されました。粒皮は黄色が優性、白色が劣性なので、メンデルの法則通り黄色の粒と白色の粒の比率は3対1です。現在はさらに育種が進み、イエロー種でも皮の柔らかい「味来」や「ゴールドラッシュ」等が主力品種です。ホワイト種も栽培されるようになってきましたが、イエロー種の花粉が掛かると雌穂の所々に黄色い粒が入ってしまいます。トウモロコシは風媒花で、花粉は300m以上も飛びます。

